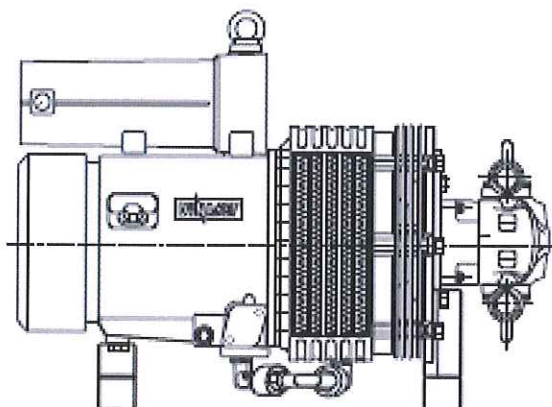
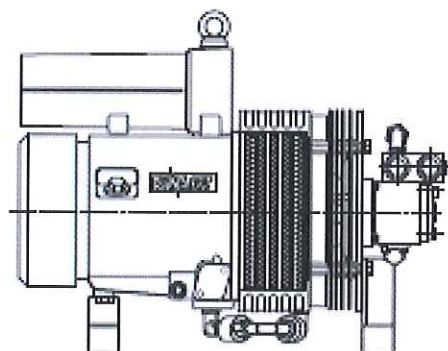
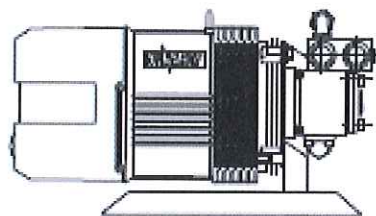




## DYNASET 2600

# Owner's Manual

Lamor Corporation Ab  
Urakoitsijantie 12, FIN-06450 PORVOO  
Tel +358-(0)20-7650100, Fax +358-(0)20-7650129  
info@lamor.com, www.lamor.com



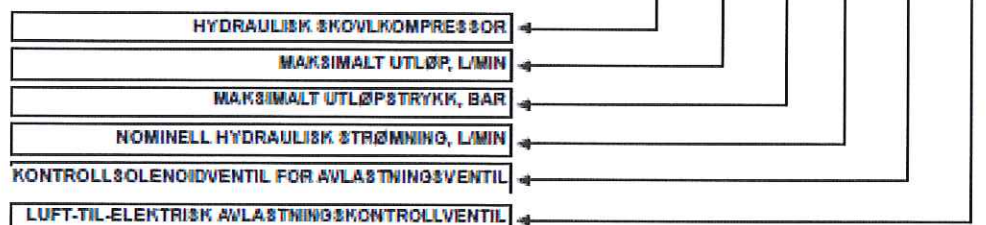
# HKL

## HYDRAULISKE KOMPRESSORER

## BRUKERVEILEDNING

HKL 400/8 - 24 (33)	
HKL 801/8 - 26	
HKL 1300/8-38 (46)	
HKL 1800/8-46	
HKL 2600/8-65 (82)	
HKL 4100/8-113	
HKL 5000/8-135	
HKL 7500/8-132+12	
HKL 7500/8-176+12	

HKL 1800 / B - 46 - O - PE



**Lamor Corporation Ab**  
 Urakoitsjantie 12,  
 FI-06450 Porvoo, Finland  
 Tel: +358 (0)20 7650 100  
 Fax: +358 (0)207 650 129  
 E-mail: info@lamor.com

**Lamor Corporation LLC**  
 28045 Ranney Parkway Unit G,  
 Cleveland, OH 44145, USA  
 Tel: +1 440 871 8000  
 Fax: +1 440 871 8104  
 E-mail: us.info@lamor.com

**Lamor Corporation UK Ltd**  
 3 Medina Court, Arctic Road,  
 Cowes, Isle of Wight PO31 7XD, UK  
 Tel: +44 1983 280 185  
 Fax: +44 1983 280 056  
 E-mail: uk.info@lamor.com

**Lamor Group Oy Beijing  
 Representative Office**  
 Room B601, Ocean Express,  
 66th Xiaguangli,  
 Chaoyang District, Beijing,  
 P.R. China 100027  
 Tel: +86 10 8446 7400  
 Fax: +86 10 8446 7440  
 E-mail: info@lamor.com.cn

**Lamor Hong Kong Ltd**  
 1703 Sino Plaza Building  
 257 Gloucester Road  
 Causeway Bay, Hong Kong  
 Tel: +852 2234 0191  
 E-mail: info@lamor.fi

HKL HYDRAULISKE KOMPRESSORER  
GENERELLE MERKNADER

DYNASET hydrauliske kompressorer er kompakte og integrerte alt-i-ett-maskiner, spesialkonstruert for mobil installasjon. Den eneste kraftkilden er et hydraulisk system som gir en kompressor med tilstrekkelig hydraulisk væskestrømning på det påkrevde trykket.

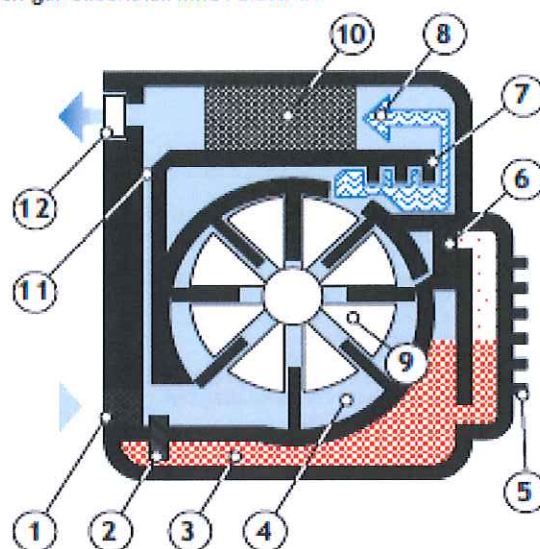
DYNASET hydraulisk kompressor omformer hydraulisk kraft til trykkluft av høy kvalitet. HKL hydrauliske kompressorer er konstruert for kontinuerlig drift og blir brukt til å flytte jord, i gruve drift, steinbrudd og andre maskiner, til å drive trykkluftbor, knusere og andre redskaper og tilbehør.

### KONSTRUKSJON

DYNASET hydraulisk kompressor i HKL-serien benytter seg av kompakt teknikk med roterende skovl og er en mobil maskin som består av en hydraulisk motor med innebygd automatisk kontrollventil for rotasjons hastighetskontroll (opp til HKL 1800) og kompressorblokk for roterende skovl. Kompressorblokken omfatter en stator-rotor-innretning, kjøle- og smøresystemer, oljeseparator så vel som en avlastende trykkregulator, festet til luftinntaket. Den hydrauliske motorens og kompressorens aksler er koblet sammen når rotoren går eksentrisk inne i statoren.

### SKOVLKOMPRESSORBLOKK

- |                           |                       |
|---------------------------|-----------------------|
| 1. INNTAKSLUFTFILTER      | 8. TRYKKLUFT          |
| 2. INNTAKS-/SERVOVENTILER | 9. ROTOR              |
| 3. OLJEKAMMER             | 10. OLJESeparator     |
| 4. KOMPRESJONSKAMMER      | 11. OLJERETURVENTIL   |
| 5. OLJEKJØLER             | 12. MINIMUMSTRYKK / - |
| 6. OLJEFILTER             | IKKE-RETURVENTIL      |
| 7. LUFT-/OLJELABYRINT     |                       |



### YTELSE

Når kompressorens rotor roteres av en hydraulisk motor, blir luft ført gjennom et filter inn i et kompresjonskammer som består av en stator og rotor.

Rotoren er utstyrt med langsgående spor som skovlbladene glir inn i. Skovlbladene blir skjovet mot en stator av en sentrifugalkraft, skapt av rotasjon. Kompressorens rotasjonsluft blir komprimert gjennom sammentrekking i veggens volum i rotoren, statoren og skovlene.

Trykksetting, avkjøling og smøring blir sikret av olje, ført inn i et kompresjonskammer på grunn av trykkforskjellen mellom kompresjonskammeret og oljesumpen. Derpå er en separat oljepumpe ikke påkrevd.

Blandingens trykkluft/olje blir ført ut fra rotor-stator-innretningen og passerer gjennom en labyrint, der det meste av oljen blir separert fra luften på grunn av kontinuerlig endring i retning. Den gjenværende oljen blir fanget i separatorens inntak og videre på filterelementer som kondenserer den ved koalesering. Den gjenvunne oljen går tilbake til inntaket.

Den oljefrie trykkluften forlater kompressoren gjennom en ikke-returventil med minimalt trykk. Ventilen hindrer luften i å forlate kompressoren før det nødvendige indre trykket oppnås for å sikre korrekt hermetisering og avkjøling. Den samme ventilen hindrer også at trykkluften, som allerede er i systemet, går tilbake til kompressoren.

Skovlen, montert på en motoraksel og plassert inne i en oljekjøler, opprettholder den korrekte temperaturen på kompressoroljen og trykkluften.

Luftmengden, dratt ut av kompressoren reguleres / begrenses av inntaksventilen, hydraulisk kontrollert av servoven-tilen.

**Lamor Corporation Ab**  
Urakoitsijantie 12,  
FI-06450 Porvoo, Finland  
Tel: +358 (0)20 7650 100  
Fax: +358 (0)207 650 129  
E-mail: info@lamor.com

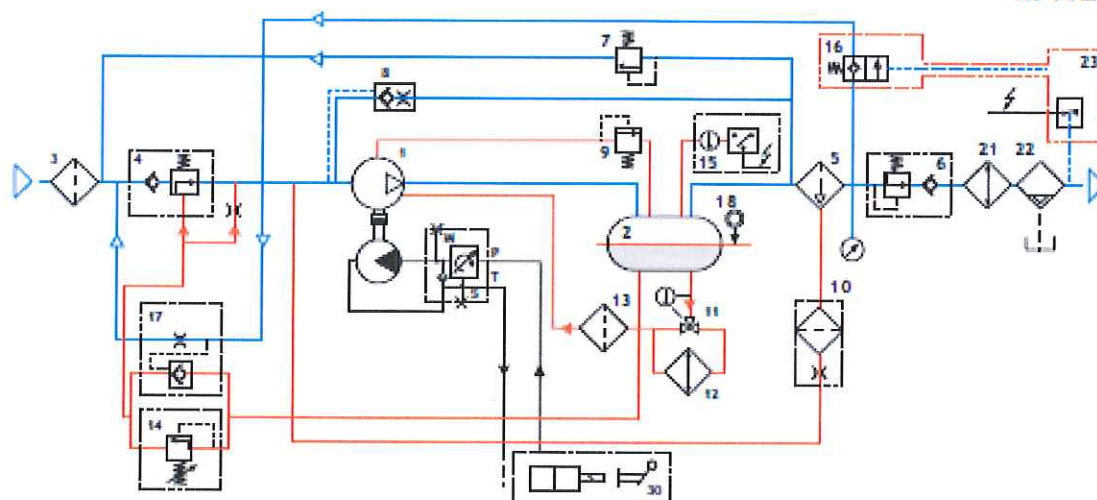
**Lamor Corporation LLC**  
28045 Ranney Parkway Unit G,  
Cleveland, OH 44145, USA  
Tel: +1 440 871 8000  
Fax: +1 440 871 8104  
E-mail: us.info@lamor.com

**Lamor Corporation UK Ltd**  
3 Medina Court, Arctic Road,  
Cowes, Isle of Wight PO31 7XD, UK  
Tel: +44 1983 280 185  
Fax: +44 1983 280 056  
E-mail: uk.info@lamor.com

**Lamor Group Oy Beijing  
Representative Office**  
Room B601, Ocean Express,  
66th Xiaguangli,  
Chaoyang District, Beijing,  
P.R. China 100027  
Tel: +86 10 8446 7400  
Fax: +86 10 8446 7400  
E-mail: info@lamor.com.cn

**Lamor Hong Kong Ltd**  
1703 Sino Plaza Building  
257 Gloucester Road  
Causeway Bay, Hong Kong  
Tel: +852 2234 0191  
E-mail: info@lamor.f

HKL HYDRAULISKE KOMPRESSORER  
... YTELSE



- |                                      |  |
|--------------------------------------|--|
| 1. KOMPRESSORBLOKK                   | 15. TERMOSTAT  |
| 2. OLJESUMP, PRIMÆRSEPARASJON        | 16. FØRERBETJENT KONTROLLVENTIL PÅ PE-KONTROLLVENTIL (23)(VALGFRI) |
| 3. INNTAKSFILTER 4. INNTAKSVENTIL    | 17. AVLASTNINGSVENTIL 18. OLJENIVÅMÅLER                            |
| 5. MINIMUMSTRYKK- / IKKE-RETURVENTIL | 19. ETTERKJØLER (VALGFRI)  |
| 6. LUFT-OLJESeparator                | 20. KONDENSERINGSSeparator (VALGFRI)                               |
| 7. SIKKERHETSVENTIL 12 BAR           | 21. PE-KONTROLLVENTIL FOR AVLASTNINGSVENTIL (VALGFRI)              |
| 8. VAKUUMAVLASTNINGSVENTIL           | 22. HYDRAULISK SOLENOIDVENTIL                                      |
| 9. OLJEDRENERINGSVENTIL              |  |
| 10. OLJERETURVENTIL                  |  |
| 11. TERMOSTATISK OMLØPSVENTIL        |  |
| 12. OLJEKJØLER 13. OLJEFILTER        |  |
| 14. SERVOVENTIL                      |  |

**SIKKERHETSVENTIL:**

Beskytter kompressoren mot indre overtrykk. Sikkerhetsventilen er justert til 12 bar.

**SERVOVENTIL:**

Begrenser det maksimale driftstrykket under kompressorens kontinuerlige drift ved å lukke inntaksventilen i henhold til økningen av et indre trykk. Ventilen fungerer sammen med AVLASTNINGSVENTILEN.

**TERMOSTATISK OMLØPSVENTIL:**

Varmen oljen opp til driftstemperatur før du åpner oljesirkulasjonen gjennom kjøleren.

**AVLASTNINGSVENTIL (med eller uten en SOLENOIDKONTROLLVENTIL):**

Når den er aktivert, senker den kompressorens belastning og løser ut det indre trykket.

**LUFT-TIL-ELEKTRISK (PE-) KONTROLLVENTIL FOR AVLASTNINGSVENTIL:**

Gir drifts kontroll i henhold til forhåndsjusterte grenser for maksimalt og minimalt trykk i automatisk modus.

PE-ventil og solenoidkontrollventil for avlastningsventil anbefales når kompressoren skal startes under trykk (for eksempel lufttank i trykkledning) eller kompressoren brukes periodevis, dvs. stoppes og startes på nytt avhengig av trykkluftforbruk.

Innretningene dekomprimerer trykkledningen, noe som muliggjør lett omstart av kompressoren.

**KOMPRESSORENS SMØRESYSTEM**

**KOMPRESSOROLJEN UTFØRER FØLGENDE FUNKSJONER:**

- SMØRING**  
Trykkforskjell (se over) sprer oljen langs sporene slik at overflatene smøres. Separat oljepumpe er ikke påkrevd.
- HERMETISERING**  
Olje, injisert inn i statoren, tetter rotorbladene mot statorens vegg og smører dem.
- KJØLING**  
Kompressoroljen fjerner kompresjonsvarmen fra statoren.
- KAPASITETSKONTROLL**  
Avlastningsautomatikk (servoventil - avlastningsventil) justerer kompressorens strømningsrate i henhold til luftforbruket ved hjelp av kompressoroljen.

**Lamor Corporation Ab**  
Urakoitsijantie 12,  
FI-06450 Porvoo, Finland  
Tel: +358 (0)20 7650 100  
Fax: +358 (0)207 650 129  
E-mail: info@lamor.com

**Lamor Corporation LLC**  
28045 Ranney Parkway Unit G,  
Cleveland, OH 44145, USA  
Tel: +1 440 871 8000  
Tel: +1 440 871 8104  
E-mail: us.info@lamor.com

**Lamor Corporation UK Ltd**  
3 Medina Court, Arctic Road,  
Cowes, Isle of Wight PO31 7XD, UK  
Tel: +44 1983 280 185  
Tel: +44 1983 280 056  
E-mail: uk.info@lamor.com

**Lamor Group Oy Beijing Representative Office**  
Room B601, Ocean Express,  
66th Xiaguangli,  
Chaoyang District, Beijing,  
P.R. China 100027  
Tel: +86 10 8446 7400  
Fax: +86 10 8446 7440  
E-mail: info@lamor.com.cn

**Lamor Hong Kong Ltd**  
1703 Sino Plaza Building  
257 Gloucester Road  
Causeway Bay, Hong Kong  
Tel: +852 2234 0191  
E-mail: info@lamor.hk

### TRYKK- OG KOMPRESJONSRATE

Det rangerte absolute inntakstrykket er 1 bar (100 000 Pa). (MERK ! Barometertrykket brukt til referanse på 0 m over havnivå er 1,0135 bar, på 1000 m over havet faller det til omkring 0,9 bar). Når utløps-(drifts)trykket på HKL-kompressoren er 8 bar, er kompresjonsraten lik:

$$\frac{\text{driftstrykk} + \text{barometertrykk}}{\text{barometertrykk}} = \frac{8 + 1,0135}{1,0135} = 8,89$$

Kompresjonsraten for maskiner på 10 bar (leveranse etter forespørsel) beregnes på samme måte.

### LUFT- OG OLJETEMPERATURER

Fylt med en spesifisert kompressorolje eller tilsvarende, (se "KOMPRESSOROLJE") går enheten uten noen spesielle ordninger i romtemperaturområdet +0 ... + 40 °C. ROTOROLJE 8000F2 gjør det mulig å kjøre kompressoren på en temperatur på -15 °C. Hvis den omliggende temperaturen faller under -15 °C eller går over + 45 °C, vennligst kontakt DYNASET's representant.

Temperaturen på kompressoroljen er begrenset med en termostatventil til omkr. +80 °C. I henhold til standard EN 1012-1 er godkjent maksimumstemperatur på oljen +100 °C. I normal driftstilstand på en omliggende temperatur på +20 °C går kompressoroljens temperatur opp til 80 - 85 °C. Temperaturen i den leverte trykkluften overgår temperaturen i omgivelsene med omkring 5 - 10 K.

### LUFTFUKTIGHET

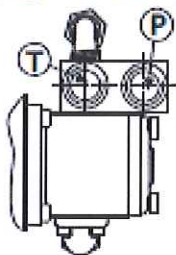
Kompressoren kan brukes på relativ fuktighet opp til 90 %, gitt at den omliggende temperaturen er innenfor området over. Hvis luftfuktigheten overgår 90 %, vennligst kontakt DYNASET's representant.

### INSTALLASJON

DYNASET hydraulisk kompressor skal plasseres veloverveid slik at den sikrer fritt luftinntak, tilstrekkelig kjøling og lett tilgang til maskinen. Posisjonen til en kompressor skal være horisontal (hellingen i forhold til horisontalt plan skal ikke overgå 10°). For å beskytte kompressoren mot overoppheting skal du ikke la den oppvarmede kjøleluften sirkulere gjennom kjøleren gjentatte ganger. Kompressorens plassering skal velges slik at den ligger så langt som mulig fra enhver støv- og varmekilde. Et beskyttende dekke mot vær og årstider anbefales. Inntaksluften skal ikke inneholde noe røyk, giftig eller brennbar gass/damp. Når det er nødvendig, kan et inntaksrør monteres på (røret skal måles korrekt for å unngå belastningstap).

DYNASET hydraulisk kompressor fungerer installert i et originalt hydraulisk system til enhver bæremaskin. I tillegg må returledningen kobles til en hydraulisk oljetank direkte på den kortest mulige måten for å holde returledningsstrykket under 5 bar. Generelt skal DYNASET's T-ledning kobles direkte til returledningen på et hydraulisk system, når den hydrauliske væsken bare strømmer til tanken gjennom returfilter og kjøler. Både filtreringsgraden og kjølekapasiteten på et hydraulisk system skal være tilstrekkelig (se PARAMETERE).

Det er mulig å bruke DYNASET enten som en mobil kompressor og koble den hydrauliske kraften med hurtigkoblinger eller lage en fast installasjon på en bæremaskin.



For å sette en DYNASET kompressor i bruk skal bare trykk- (P) og retur- (T) ledningene på et hydraulisk system kobles til maskinens tilsvarende hydrauliske åpninger. Den korrekte koblingen sikrer korrekt rotasjonsretning på kompressoren. Den ENESTE TILLATTE ROTASJONSRETNINGEN er merket med en pil – se viftens beskyttelsesanordning ! Rotasjon i motsatt retning skader kompressoren ! Kryss-kobling av hydrauliske slanger skader den hydrauliske motorens akseletting.

Pass på at oljestømningen er tilstrekkelig for å drive maskinen, dvs. at nominell strømning minst må være tilgjengelig. Ved en oljestømning som er mindre enn den påkrevde nominelle raten, vil kompressoren levere mindre enn nominelt. Om oljestømningen er så stor at den automatiske hastighetskontrollventilen ikke tåler den (HKL 400 -1800), kan maskinen skades.

I siste tilfelle skal oljestømningen reduseres enten ved å senke rotasjons hastigheten på den hydrauliske pumpen eller bruke ventilen for strømningsbegrensning. DYNASET prioriteringsventil anbefales.

Etter å ha blitt koblet til det hydrauliske systemet, skal DYNASET hydraulisk kompressor startes ved å føre oljestømningen til maskinens trykkåpning ved hjelp av kontrollventilen - manuell eller solenoid. Selv en enkel kuleventil eller en treveisventil kan brukes.

For å sikre korrekt drift av DYNASET må det hydrauliske trykket stilles på nivået der minst nominell trykkeffekt oppnås (se PARAMETERE). Lavere hydraulisk trykk reduserer trykket i trykkluften. Maksimalt hydraulisk trykk er 250 bar (se PARAMETERE). Om det hydrauliske systemets hovedtrykk er høyere, må trykkgrensingsventilen brukes. Pass også på at maskinoljekjølingen din fungerer korrekt når DYNASET brukes.

**Lamor Corporation Ab**  
Urakoitsjantie 12,  
FI-06450 Porvoo, Finland  
Tel: +358 (0)20 7650 100  
Fax: +358 (0)207 650 129  
E-mail: info@lamor.com

**Lamor Corporation LLC**  
28045 Ranney Parkway Unit G,  
Cleveland, OH 44145, USA  
Tel: +1 440 871 8000  
Fax: +1 440 871 8104  
E-mail: us.info@lamor.com

**Lamor Corporation UK Ltd**  
3 Medina Court, Arctic Road,  
Cowes, Isle of Wight PO31 7XD, UK  
Tel: +44 1983 280 185  
Fax: +44 1983 280 056  
E-mail: uk.info@lamor.com

**Lamor Group Oy Beijing  
Representative Office**  
Room B601, Ocean Express,  
66th Xiaguangli,  
Chaoyang District, Beijing,  
P.R. China 100027  
Tel: +86 10 8446 7400  
Fax: +86 10 8446 7440  
E-mail: info@lamor.com.cn

**Lamor Hong Kong Ltd**  
1703 Sino Plaza Building  
257 Gloucester Road  
Causeway Bay, Hong Kong  
Tel: +852 2234 0191  
E-mail: info@lamor.hk

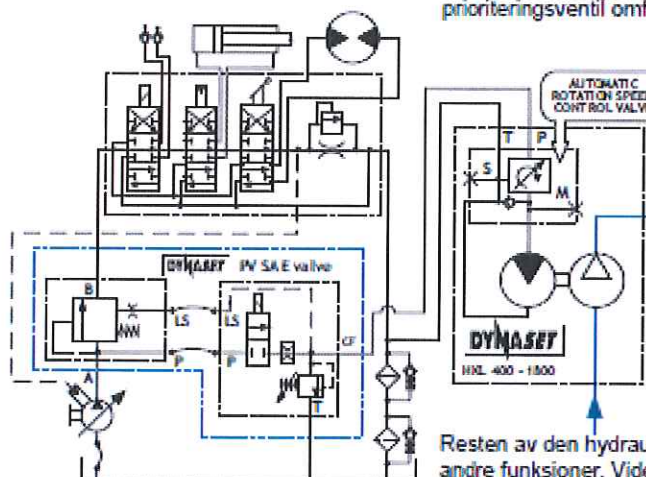
... INSTALLASJON

DYNASET hydrauliske kompressorer er konstruert for lett innebygging i ethvert slags hydraulisk system.

## 1. HYDRAULISK SYSTEM MED ÅPENT SENTRUM MED VARIABEL FORTRENGNINGSPUMPE

Den påkrevde hydrauliske strømmingen skal sikres og kontrolleres med en DYNASET TRYKKOMPENSERT PRIORITERING

DYNASET PV SAE 3/4 - 1 1/4 -XX lpm - 12/24 V  
prioriteringsventil omfatter følgende komponenter:



1. Sandwichmontert trykkompensator med SAE-flensspesifikasjon;
2. Solenoidventil 12/24V;
3. Strømningsbegrenser;
4. Trykkbegrensningsventil.

PV SAE prioriteringsventil er konstruert for installasjon på hovedtrykkledning mellom SAE-flenser på hovedhydraulikkpumpen. En prioritert hydraulisk strømming for DYNASET-maskinen som er forhåndsjustert og uavhengig av andre funksjoner kommer fra solenoidventilen.

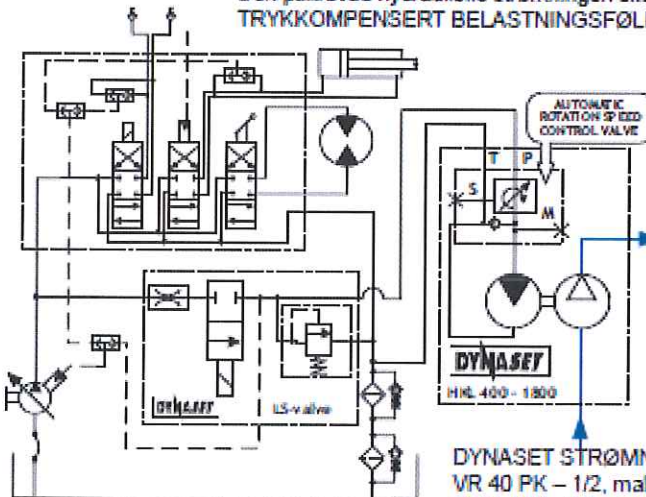
Resten av den hydrauliske pumpens kapasitet er tilgjengelig for alle andre funksjoner. Videre fungerer pumpens kontroll sammen med DYNASET PV SAE prioriteringsventil.

OGSÅ TILGJENGELIG for hydrauliske systemer med åpent senter med variabel fortreningspumpe: PRIORITERINGSVENTIL PV C3C VA - 1 VA - 12/24 V.

DYNASET PRIORITERINGSVENTIL muliggjør problemfri drift av din DYNASET-maskin samtidig med andre hydrauliske innretninger.

## 2. HYDRAULISK SYSTEM MED LUKKET SENTER MED VARIABEL FORTRENGNINGSPUMPE

Den påkrevde hydrauliske strømmingen skal sikres og kontrolleres med en DYNASET TRYKKOMPENSERT BELASTNINGSFØLENDE (LS) VENTIL.



DYNASET LS-ventil omfatter følgende komponenter:

1. Strømningsbegrenser;
2. Solenoidventil 12/24V;
3. Trykkbegrensningsventil;
4. Skifteventil (VALGFRI).

DYNASET BELASTNINGSFØLENDE VENTILER:  
LSV 40, LSV 60, LSV 95 og LSV 150  
LS-kobling, trykkavlastning, maks. hydraulisk strømming 40, 60, 95 ja 150 l/min respektivt.

DYNASET STRØMNINGSBEGRENSERE til trykkledningen:  
VR 40 PK - 1/2, maks. 35 l/min, med trykkompensasjon;  
VR 95 PK - 3/4, maks. 95 l/min, med trykkompensasjon.

OGSÅ TILGJENGELIG for hydrauliske systemer med lukket senter med variabel fortreningspumpe:

DYNASET SOLENOIDVENTIL til trykkledningen for fjernstart.

SV 70 NC - 1/2 - 12 / 24 V

SV 150 NC - 1 - 12 / 24 V

maks 70 l/min med LS-kobling;

maks 150 l/min med LS-kobling.

### Lamor Corporation Ab

Urakoitsijantie 12,  
FI-06450 Porvoo, Finland  
Tel: +358 (0)20 7650 100  
Fax: +358 (0)207 650 129  
E-mail: info@lamor.com

### Lamor Corporation LLC

28045 Ranney Parkway Unit G,  
Cleveland, OH 44145, USA  
Tel: +1 440 871 8000  
Fax: +1 440 871 8104  
E-mail: us.info@lamor.com

### Lamor Corporation UK Ltd

3 Medina Court, Arctic Road,  
Cowes, Isle of Wight PO31 7XD, UK  
Tel: +44 1983 280 185  
Fax: +44 1983 280 056  
E-mail: uk.info@lamor.com

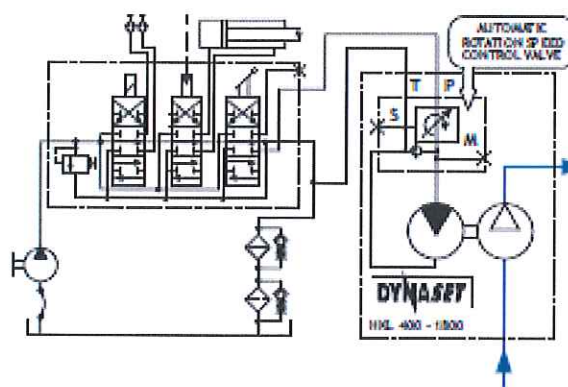
### Lamor Group Oy Beijing Representative Office

Room B601, Ocean Express,  
66th Xiaguangli,  
Chaoyang District, Beijing,  
PR. China 100027  
Tel: +86 10 8446 7400  
Fax: +86 10 8446 7440  
E-mail: info@lamor.com.cn

### Lamor Hong Kong Ltd

1703 Sino Plaza Building  
257 Gloucester Road  
Causeway Bay, Hong Kong  
Tel: +852 2234 0191  
E-mail: info@lamor.fi

## 1. HYDRAULISK SYSTEM MED ÅPENT SENTRUM MED VARIABEL FORTRENGNINGSPUMPE

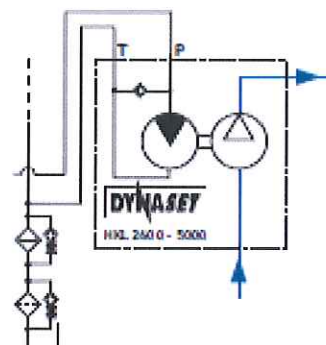
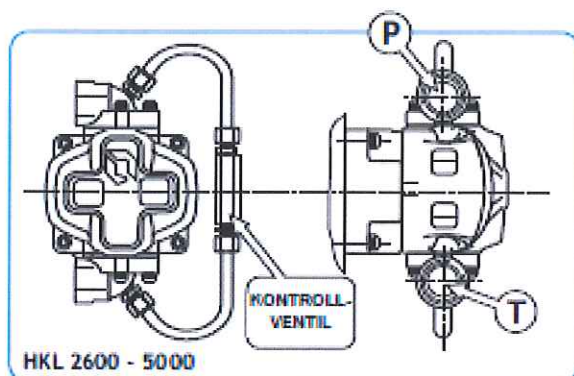


Den påkrevde oljestrømningen skal sikres med korrekt valg av hydraulisk pumpe. I systemer med overflødig hydraulisk strømning anbefales en installasjon med DYNASET PRIORITERINGSVENTIL.

Installasjon med standard trykkompensert 3-veis-ventil skal unngås for å unngå potensiell bølgedannelse i det hydrauliske systemet.

OGSÅ TILGJENGELIG for hydrauliske systemer med konstant fortrenningspumpe:  
DYNASET FRI Sirkulasjonsventil med solenoid- og trykkontroll, type VKV 90-3/4.

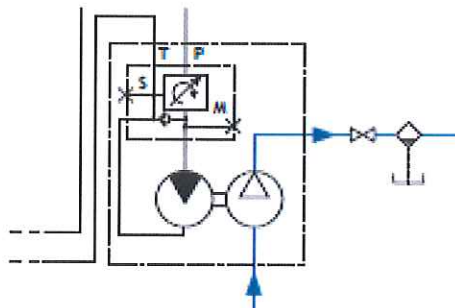
## HYDRAULISKE KOMPRESSORER UTEN AUTOMATISK FARTSKONTROLLVENTIL:



Når du installerer en kompressor av angitt type i et hydraulisk system, skal du huske at tillatt nominell hydraulisk strømning ikke skal overgås ( $Q_{hy\_nom} = Q_{hy\_max}$ ).

## KOBLING TIL LUFTTILFØRSELSSYSTEM

Kompressoren kan kobles til lufttilførselsystemet (eller forbruker) med korrekt koblingsstykke og avstengingsventil (muligheter). Den innvendige diameteren på rør / slange brukt på kompressorens kobling skal minst være lik AP-åpningen for å holde trykkfallet så lavt som mulig. Lengden på en rørledning, lagt med røret av same diameter som AP-åpningen, kan maksimalt være 50 m. For lengre ledninger skal du bruke større diameter.



Fuktighetsseparator på trykkledningen er valgfri.

Det anbefales å installere en fordelingsventil på en trykkledning nær kompressoren for å rense oljekjøleren og filteret med en trykkluftpistol når det er nødvendig.

**Lamor Corporation Ab**  
Urakoitsijantie 12,  
FI-06450 Porvoo, Finland  
Tel: +358 (0)20 7650 100  
Fax: +358 (0)207 650 129  
E-mail: info@lamor.com

**Lamor Corporation LLC**  
28045 Ranney Parkway Unit G,  
Cleveland, OH 44145, USA  
Tel: +1 440 871 8000  
Fax: +1 440 871 8104  
E-mail: us.info@lamor.com

**Lamor Corporation UK Ltd**  
3 Medina Court, Arctic Road,  
Cowes, Isle of Wight PO31 7XD, UK  
Tel: +44 1983 280 185  
Fax: +44 1983 280 056  
E-mail: uk.info@lamor.com

**Lamor Group Oy Beijing  
Representative Office**  
Room B601, Ocean Express,  
66th Xiaguangli,  
Chaoyang District, Beijing,  
P.R. China 100027  
Tel: +86 10 8446 7400  
Fax: +86 10 8446 7440  
E-mail: info@lamor.com.cn

**Lamor Hong Kong Ltd**  
1703 Sino Plaza Building  
257 Gloucester Road  
Causeway Bay, Hong Kong  
Tel: +852 2234 0191  
E-mail: info@lamor.fi

Før du starter kompressoren, skal du sjekke om maskinen er fylt med olje. I en kompressor som ikke er i funksjon og er trykkavlastet, er oljenivået over toppunktet for seglasset. Når det er nødvendig, skal du fylle på med samme olje som maskinen er fylt med. Skift ut og tett fyllpluggen (se veiledningen under).

Åpne avstengningsventilen i kompressorens trykkledning. Sikre fra kompressorens trykkmåler at maskinen ikke er satt under trykk – når den er satt under trykk, kan kompressoren få vansker med å starte\*). Mens bærerens motor går, startes HKL-kompressoren med en hydraulisk kontrollventil. Kompressoren starter å produsere brukbar trykkluft når den hydrauliske strømmingen når den funksjonelle minimumsrate, som er omkr. halvparten av nominell verdi (se maskinens nameplate så vel som PARAMETRENE). Det nominelle utløpet oppnås når kompressoren roteres av hydraulisk strømming som er tilstrekkelig for den nominelle rotasjonshastigheten.

**OBS!**

Minimalt tillatt rotasjonshastighet på kompressor med roterende skovel er 1200 rpm, noe som tilsvarer den minimale hydrauliske strømmingen - se side 17 og 18 i brukerveiledningen.

\*)

Når kompressoren skal startes under trykk (for eksempel luftreservoar i trykkledning) eller maskinen brukes til å periodisk stoppe den og starte den på ny flere ganger i henhold til luftbehovet, anbefales følgende tilbehør:

\* solenoidkontrollventil for avlastningsventil;

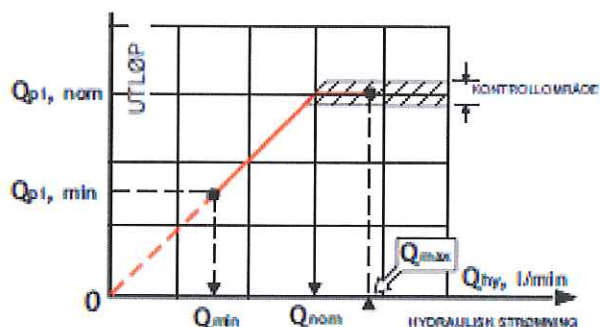
\* trykkbryter.

**KOMPRESSORER UTSTYRT MED AUTOMATISK KONTROLLVENTIL FOR ROTASJONSHASTIGHET**

HKL400- HKL1800

Mens kompressoren roteres på full effekt, holder ventilen for automatisk hastighetskontroll rotasjonshastigheten konstant når den innkommende hydrauliske oljestrømmingen ( $Q_{hy}$ ) kan avvike fra nominelt strømningsbehov ( $Q_{nom}$ ) opp til en verdi som overgår  $Q_{nom}$  med 10-20 l/min, avhengig av kompressorens størrelse.

$Q_{hy\_nom} = Q_{hy\_calc} + 2 \text{ l/min}$   
 $Q_{hy\_calc}$  - BEREGNET KONSTANT STRØMNING  
 $Q_{hy\_nom}$  - NOMINELL STRØMNING

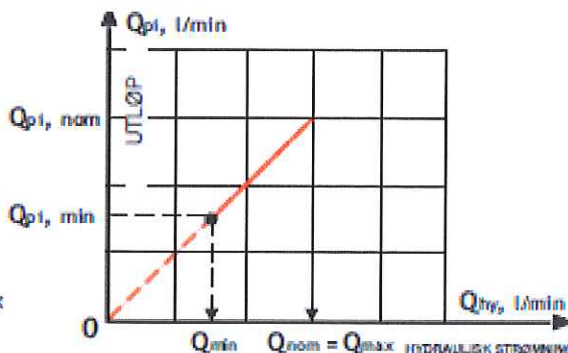


**KOMPRESSORER UTEN VENTIL FOR AUTOMATISK ROTASJONSHASTIGHETSKONTROLL**

HKL2600 - HKL5000

Den hydraulisk strømningsrate merket på kompressorens nameplate er et absolutt maksimum og skal ikke overgås under noen omstendigheter. For sterk hydraulisk strømming forårsaker overskridelse av tillatt hastighet i kompressoren og kan skade den.

$Q_{hy\_nom} = Q_{hy\_max}$



**AVLASTNINGSMODUS**

Trykkluft forbrukes i henhold til behovet, når kompressorens leveringsnivåer er innenfor 0 l/min til maksimum. Om trykkluften ikke brukes når kompressoren går, lukker avlastningsautomatikken (= AVLASTNINGSVENTIL + SERVVENTIL) inntaksventilen og justerer kompressorens interne trykk til 1 - 2 bar (for å hindre kompressoroljen i å renne inn i luftfilteret) når effekten faller til 0 l/min.

Når trykkluften forbrukes, kontrollerer avlastningsautomatikken inntaksventilen i henhold til luftbehovet.

**Lamor Corporation Ab**  
 Urakoitsijantie 12,  
 FI-06450 Porvoo, Finland  
 Tel: +358 (0)20 7650 100  
 Fax: +358 (0)207 650 129  
 E-mail: info@lamor.com

**Lamor Corporation LLC**  
 28045 Ranney Parkway Unit G,  
 Cleveland, OH 44145, USA  
 Tel: +1 440 871 8000  
 Fax: +1 440 871 8104  
 E-mail: us.info@lamor.com

**Lamor Corporation UK Ltd**  
 3 Medina Court, Arctic Road,  
 Cowes, Isle of Wight PO31 7XD, UK  
 Tel: +44 1983 280 185  
 Fax: +44 1983 280 056  
 E-mail: uk.info@lamor.com

**Lamor Group Oy Beijing Representative Office**  
 Room B601, Ocean Express,  
 66th Xiaguangli,  
 Chaoyang District, Beijing,  
 P.R. China 100027  
 Tel: +86 10 8446 7400  
 Fax: +86 10 8446 7440  
 E-mail: info@lamor.com.cn

**Lamor Hong Kong Ltd**  
 1703 Sino Plaza Building  
 257 Gloucester Road  
 Causeway Bay, Hong Kong  
 Tel: +852 2234 0191  
 E-mail: info@lamor.hk

#### OBS!

Kompressoren må ikke brukes verken i et røykfyllt miljø eller under forhold der giftige eller brennbare gasser kan pustes inn.

Kompressorens maksimumstrykk må ikke under noen omstendigheter overgås.

Trykkluft levert av en HKL-kompressor må ikke brukes som luft til å puste i, selv om den blir renset og filtrert. HKL-kompressor er bare konstruert for luft og må ikke brukes med noen annen gass. Om kompressoren er koblet til distribusjonsnettverket eller forbrukeren med en fleksibel slange, skal du passe på at slangen har riktig diameter og trykkklasse. En skadet eller utslitt slange skal skiftes ut umiddelbart. Det lydtette avlukkert (om det brukes) skal lukkes når kompressoren er i bruk.

Sjekk kompressorens oljenivå regelmessig; når maskinen er i bruk, må oljenivået være over midten på oljeseglasset. **FJERN ALDRI OLJEFYLLERPLUGGEN NÅR KOMPRESSOREN GÅR ELLER ER SATT UNDER TRYKK!**

#### SIKKERHET

Trykket i både hydrauliske kretser og trykkluftkretser på HKL-kompressoren er svært høyt. Derfor skal den tekniske tilstanden på utstyret overvåkes konstant. Brukere og vedlikeholdspersonell må alltid følge lokale sikkerhetsregler og forholdsregler for å utelukke muligheten for skader og ulykker.

Særlig koblinger, ventiler og slanger skal holdes tette og rene og holdes under konstant observasjon. Lekkasje i hydraulikk-systemet må repareres umiddelbart for å unngå skader forårsaket av trykk og utblåsninger av varm olje. Følg alle lokale sikkerhetsinstruksjoner som angår hydraulikk med høyt trykk.

For å utelukke mulige ulykker er det ikke tillatt å rense eller inspisere HKL-kompressoren og pneumatiske redskaper når hydraulisk eller/og pneumatisk krets er satt under trykk. Før noen som helst rensing, inspeksjon og service på det hydrauliske systemet må bærermaskinen stoppes og både hydrauliske og pneumatiske kretser renses, for eksempel ved å åpne luftpistolen.

Bruk alltid korrekt påkledning og sikkerhetsutstyr, slik som briller, ørebeskyttelse og vernetøy når du bruker kompressoren. Når du bruker kompressoren, skal du passe deg for deler som er varmet opp av varm hydraulikkolje.

**DU MÅ VÆRE EKSTREMT RENSLIG NÅR DU UTFØRER ALLE SERVICEREPARASJONER SOM OMFATTER DEMONTERING AV HKL-KOMPRESSOREN OG DET HYDRAULISKE SYSTEMET. DETTE ER SVÆRT VIKTIG FOR Å SIKRE TRYGG, PÅLITELIG OG LANGVARIG BRUK AV UTSTYRET.**

Det hydrauliske systemet på en bærermaskin skal vedlikeholdes i henhold til service-programmet.

All installasjon og service på både det hydrauliske og det elektriske utstyret må bare utføres av kvalifisert og erfarent personell.

#### HYDRAULISKE VÆSKER

Et stort utvalg standard hydrauliske væsker kan brukes med DYNASET hydraulisk utstyr. Avhengig av brukstemperaturen, anbefales følgende hydraulikkoljer:

ISO VG 32S for brukstemperatur på olje opp til 70 °C;

ISO VG 48S for brukstemperatur på olje opp til 80 °C;

ISO VG 68S for brukstemperatur på olje opp til 90 °C.

Syntetiske oljer og biooljer kan også brukes, om deres viskositetsegenskaper og smøreeffekt korresponderer med mineraloljene nevnt over. Væsker for automatisk transmisjon og selv maskinoljer kan brukes, gitt at de får bli brukt i det hydrauliske systemet på bærermaskinen.

For å bruke spesielle hydrauliske væsker med DYNASET-utstyr, vennligst kontakt nærmeste DYNASET representant om råd.

#### Lamor Corporation Ab

Urakoitsjantie 12,  
FI-06450 Porvoo, Finland  
Tel: +358 (0)20 7650 100  
Fax: +358 (0)207 650 129  
E-mail: info@lamor.com

#### Lamor Corporation LLC

28045 Ranney Parkway Unit G,  
Cleveland, OH 44145, USA  
Tel: +1 440 871 8000  
Fax: +1 440 871 8104  
E-mail: us.info@lamor.com

#### Lamor Corporation UK Ltd

3 Medina Court, Arctic Road,  
Cowes, Isle of Wight PO31 7XD, UK  
Tel: +44 1983 280 185  
Fax: +44 1983 280 056  
E-mail: uk.info@lamor.com

#### Lamor Group Oy Beijing Representative Office

Room B601, Ocean Express,  
66th Xiaguangli,  
Chaoyang District, Beijing,  
P.R. China 100027  
Tel: +86 10 8446 7400  
Fax: +86 10 8446 7440  
E-mail: info@lamor.com.cn

#### Lamor Hong Kong Ltd

1703 Sino Plaza Building  
257 Gloucester Road  
Causeway Bay, Hong Kong  
Tel: +852 2234 0191  
E-mail: info@lamor.hk

ROTOROIL kompressorolje anbefales som det beste smøremiddelet. Om ROTOIL-smøremidler ikke er tilgjengelige, er det tillatt å skifte dem ut med høykvalitets kompressoroljer av samme viskositetsklasse levert av andre produsenter.

QUALITY	AMBIENT TEMPERATURE	ISO	OIL CHANGE MAX, HOURS	SUPPLIER	DETAILS
ROTOROLJE 8000 M1 ROTOROLJE 8000 F2	- 4 ... + 45°C - 15 ... + 45°C	100	1000 eller 12 måneder 2500 eller 12 måneder	MATTEI MATTEI	mineralolje syntetisk olje
Rarus 427 Rarus 827 Corena 100 Corena AP100		100 100 100 100		ExxonMobile ExxonMobile Shell Shell	mineralolje syntetisk olje mineralolje syntetisk olje

**OBS!**

Ikke bland sammen smøremidler verken av ulik spesifikasjon eller av ulike merker!

## VEDLIKEHOLD

DYNASET hydrauliske kompressorer er maskiner som krever lite vedlikehold. Bare normale slitedeler og materialer skal skiftes ut, enten når det er nødvendig eller i henhold til et serviceprogram. Se også seksjonen FEILSØKING.

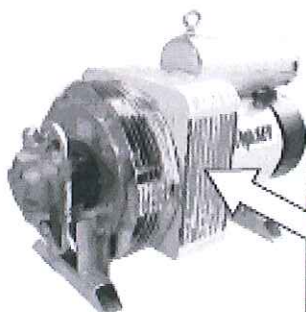
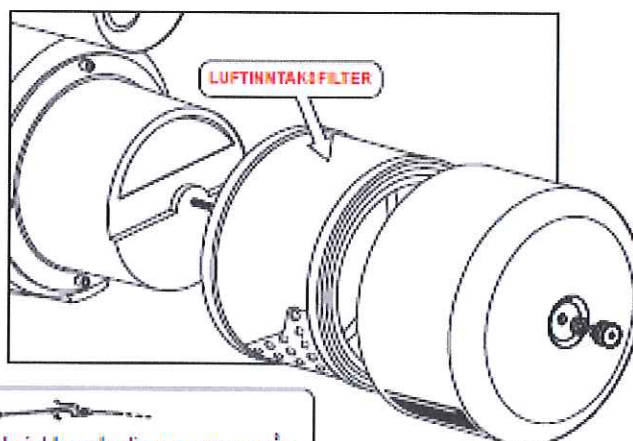
### VEDLIKEHOLD AV KOMPRESSORBLOKK

Før du starter noe som helst vedlikehold eller reparasjon, skal du passe på at kompressoren er helt trykkavlastet. Trykkmåleren i oljeseparatorens hus må vise null.

### LUFTINTAKSFILTER

Under normale bruksforhold skal filterelementet skiftes ut etter hver 500. t eller med et intervall på minst 3 måneder.

Stedet der filteret er plassert og dekslet skal renses.



Oljekjøleren skal sjekkes daglig og renses når det er nødvendig. For å renses kjøleren skal du bruke luftpistolen PÅ EN FORNUFTIG MÅTE. En tilstoppet og skitten kjøler gjør at kompressoren overopphetes.

**Lamor Corporation Ab**  
Urakoitsijantie 12,  
FI-06450 Porvoo, Finland  
Tel: +358 (0)20 7650 100  
Fax: +358 (0)207 650 129  
E-mail: info@lamor.com

**Lamor Corporation LLC**  
28045 Ranney Parkway Unit G,  
Cleveland, OH 44145, USA  
Tel: +1 440 871 8000  
Fax: +1 440 871 8104  
E-mail: us.info@lamor.com

**Lamor Corporation UK Ltd**  
3 Medina Court, Arctic Road,  
Cowes, Isle of Wight PO31 7XD, UK  
Tel: +44 1983 280 185  
Fax: +44 1983 280 056  
E-mail: uk.info@lamor.com

**Lamor Group Oy Beijing  
Representative Office**  
Room B601, Ocean Express,  
66th Xiaguangli,  
Chaoyang District, Beijing,  
P.R. China 100027  
Tel: +86 10 8446 7400  
Fax: +86 10 8446 7440  
E-mail: info@lamor.com.cn

**Lamor Hong Kong Ltd**  
1703 Sino Plaza Building  
257 Gloucester Road  
Causeway Bay, Hong Kong  
Tel: +852 2234 0191  
E-mail: info@lamor.fi

## VEDLIKEHOLD

### SJEKK AV OLJENIVÅ OG UTSKIFTING

#### FYLLOLJE FRA FABRIKKEN

Fyllolje fra fabrikken må skiftes ut etter hver første 200. (maks.) brukstimer.

Videre skal kompressorens olje skiftes ut i henhold til oljekvalitet og servicetid (se KOMPRESSOROLJER over) eller minst en gang i året.

#### PASS PÅ AT KOMPRESSOREN ER HELT TRYKKAVLASTET!

Skru opp fyllpluggen (1) sakte.

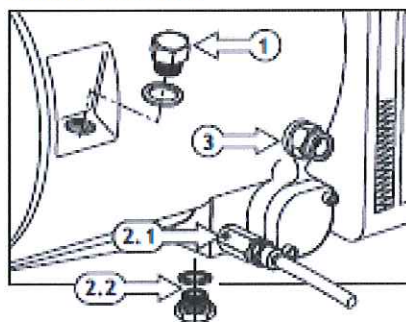
Fest korrekt del til oljedreneringsventilen (2.1) og åpne ventilen. Tøm oljen ned i et passende fat. (Oljedreneringsventilen kan skiftes ut med en utløpsplugg 2.2).

Steng ventilen (2.1) eller skift ut og stram pluggen (2.2) Fyll kompressoren med olje. Skift ut og tett igjen fyllpluggen 1. **IKKE GLEM PAKNINGER!**

Start kompressoren og la den gå noen minutter. Sjekk oljenivået og fyll på om nødvendig.

#### OBST

OLJEN SKAL SKIFTES UT NÅR KOMPRESSOREN ER VARMET OPP TIL NORMAL BRUKSTEMPERATUR.



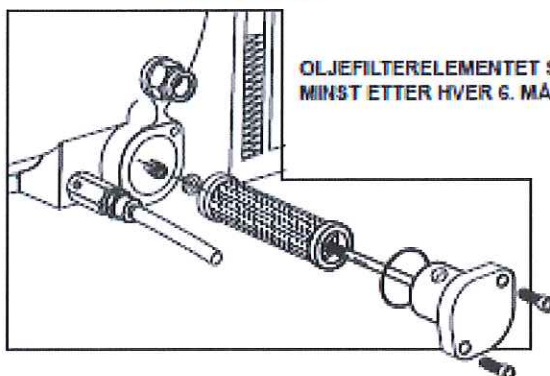
#### OLJENIVÅET SKAL SJEKKES VED HVER OPPSTART:

Kompressoren står stille:

OVER TOPPUNKTET PÅ ET SEGLASS (3).

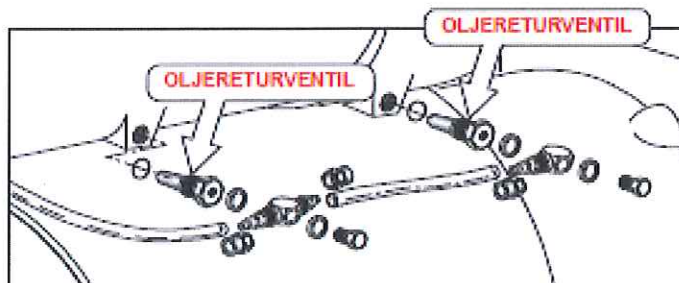
Kompressoren går:

OVER MIDTNIVÅET PÅ ET SEGLASS (3).



OLJEFILTERELEMENTET SKAL SKIFTES UT VED HVERT OLJESKIFT ELLER MINST ETTER HVER 6. MÅNED.

### OLJERETURVENTIL



Oljereturfiltere skal renses ved første oljeskift.

Videre skal oljereturfiltere renses etter hver 500 t eller hver tredje måned. Skift ut oljereturfiltere etter hver 2000. t eller minst en gang i året.

MODELL	OLJEPÅFYLL
	l
HKL 400/8 - 24 (33)	2,5
HKL 801/8 - 26	2,0
HKL 1300/8-38 (46)	2,0
HKL 1800/8-46	3,5
HKL 2600/8-65 (82)	3,5
HKL 4100/8-113	10
HKL 5000/8-135	10
HKL 7500/8-176+ 12	19

**Lamor Corporation Ab**  
 Urakoitsijantie 12,  
 FI-06450 Porvoo, Finland  
 Tel: +358 (0)20 7650 100  
 Fax: +358 (0)207 650 129  
 E-mail: info@lamor.com

**Lamor Corporation LLC**  
 28045 Ranney Parkway Unit G,  
 Cleveland, OH 44145, USA  
 Tel: +1 440 871 8000  
 Fax: +1 440 871 8104  
 E-mail: us.info@lamor.com

**Lamor Corporation UK Ltd**  
 3 Medina Court, Arctic Road,  
 Cowes, Isle of Wight PO31 7XD, UK  
 Tel: +44 1983 280 185  
 Fax: +44 1983 280 056  
 E-mail: uk.info@lamor.com

**Lamor Group Oy Beijing  
 Representative Office**  
 Room B601, Ocean Express,  
 66th Xiaguangli,  
 Chaoyang District, Beijing,  
 P.R. China 100027  
 Tel: +86 10 8446 7400  
 Fax: +86 10 8446 7440  
 E-mail: info@lamor.com.cn

**Lamor Hong Kong Ltd**  
 1703 Sino Plaza Building  
 257 Gloucester Road  
 Causeway Bay, Hong Kong  
 Tel: +852 2234 0191  
 E-mail: info@lamor.hk

## LUFT- / OLJESEPARATOR

Under normale forhold ved romtemperatur skal oljeseparatorelementer skiftes ut etter hver 10 000. brukstime eller når trykktap eller oljeforbruk øker betraktelig. Under vanskelige forhold skal utskiftingsintervallene være kortere.

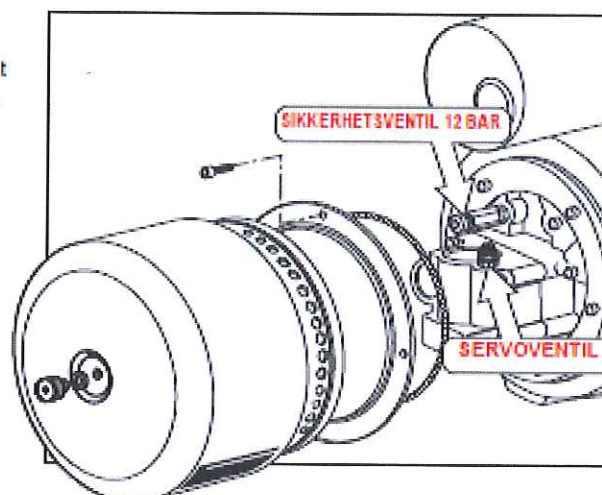


## TRYKKREGULERING

Kompressorens avgitte trykk blir justert og testet på fabrikken og krever vanligvis ikke nullstilling. Men hvis omjustering er påkrevd, skal prosedyren være som følger:

1. Start kompressoren.
2. Steng trykkledningen langsomt når lufttrykket når maksimum. Merk deg hva trykkmåleren måler \*).
3. Etter at du har fjernet deler, vist på tegningen, skal du gjøre justering med servovenilen:
  - 3.1 løsne låsemutteren først
  - 3.2 for å øke trykket skal du stramme justeringsskruen; for å senke trykket skal du løsne justeringsskruen;
  - 3.3 lås innstillingen med låsemutteren.

SE DATABLADENE FOR SPESIFIKK INNRETNING !!!



NOMINELT AVGITT TRYKK PÅ EN HYDRAULISK KOMPRESSOR bar	NOMINELT AVGITT TRYKK PÅ EN HYDRAULISK KOMPRESSOR bar
8 10	8,5 10,5

OBS!  
BARE KVALIFISERT PERSONELL  
SKAL FORETA INNSTILLINGEN!



\*) En separat trykkmåler skal kobles til trykkledningen når man foretar justering. Det anbefales å bruke innretningen som består av kuleventil og trykkmåler som vist på tegningen ved siden av.

**Lamor Corporation Ab**  
Urakoitsijantie 12,  
FI-06450 Porvoo, Finland  
Tel: +358 (0)20 7650 100  
Fax: +358 (0)207 650 129  
E-mail: info@lamor.com

**Lamor Corporation LLC**  
28045 Ranney Parkway Unit G,  
Cleveland, OH 44145, USA  
Tel: +1 440 871 8000  
Fax: +1 440 871 8104  
E-mail: us.info@lamor.com

**Lamor Corporation UK Ltd**  
3 Medina Court, Arctic Road,  
Cowes, Isle of Wight PO31 7XD, UK  
Tel: +44 1983 280 185  
Fax: +44 1983 280 056  
E-mail: uk.info@lamor.com

**Lamor Group Oy Beijing  
Representative Office**  
Room B601, Ocean Express,  
66th Xiaguangli,  
Chaoyang District, Beijing,  
P.R. China 100027  
Tel: +86 10 8446 7400  
Fax: +86 10 8446 7440  
E-mail: info@lamor.com.cn

**Lamor Hong Kong Ltd**  
1703 Sino Plaza Building  
257 Gloucester Road  
Causeway Bay, Hong Kong  
Tel: +852 2234 0191  
E-mail: info@lamor.fi

## FEILSØKING

<p><b>1. KOMPRESSOREN STARTER IKKE MENS BÆREMOTOREN GÅR OG DET HYDRAULISKE SYSTEMET ER PÅ.</b></p>	<p><b>1.1</b> Feilfunksjon i kompressorens hydrauliske kontrollventil.</p> <p><b>1.2</b> For stort innvendig trykk i kompressoren.</p> <p><b>1.3</b> Svikt i det hydrauliske systemet.</p> <p><b>1.4</b> Lufttrykk i tilførselsledningen forstyrrer oppstart av kompressoren.</p>	<p><b>1.1</b> Sjekk og reparer.</p> <p><b>1.2</b> Sjekk minimumstrykk /ikke-returventil og reparer mulig utblåsning.</p> <p><b>1.3.1</b> Sjekk om den hydrauliske væskens strømning og trykk er tilstrekkelig. Juster når det er nødvendig.</p> <p><b>1.3.2</b> Sjekk den hydrauliske motoren for mulig lekkasje. Skift ut motoren om nødvendig.</p> <p><b>1.4</b> Slipp ut trykket fra tilførselsledningen før du starter kompressoren. Den anbefales å installere solenoidkontrollventilen for avlastningsventil, særlig om det pneumatiske systemet er levert med et luftreservoar.</p>
--	---	--

<p><b>2. KOMPRESSOREN HAR PROBLEMER MED Å STARTE</b></p>	<p>Se 1.3</p> <p>Se 1.4</p>
--	-----------------------------

<p><b>3. LUFTTRYKK NÅR IKKE ØNSKET RATE.</b></p>	<p><b>3.1</b> Servoventilen har feil innstilling.</p> <p><b>3.2</b> Sikkerhetsventilen åpnes på grunn av enten svikt i eller feil innstilling i servoventil.</p> <p><b>3.3</b> Svikt i hydraulisk system.</p> <p><b>3.4</b> Luftinntaksfilter er tilstoppet.</p> <p><b>3.5</b> Oljeseparatorens filter- elementer er tilstoppet.</p>	<p><b>3.1</b> Sjekk og juster servoventilen når det er nødvendig.</p> <p><b>3.2.</b> Sjekk og juster servoventilen.</p> <p><b>3.3.1</b> Sjekk om hydraulisk væskestrømning og trykk er tilstrekkelig. Juster når det er nødvendig.</p> <p><b>3.3.2</b> Sjekk den hydrauliske motoren for mulig lekkasje. Skift ut motoren om det er nødvendig.</p> <p><b>3.4</b> Sjekk og skift ut.</p> <p><b>3.5</b> Sjekk og rens / skift ut filter- element(er).</p>
--	--	---

**Lamor Corporation Ab**  
 Urakoitsijantie 12,  
 FI-06450 Porvoo, Finland  
 Tel: +358 (0)20 7650 100  
 Fax: +358 (0)207 650 129  
 E-mail: info@lamor.com

**Lamor Corporation LLC**  
 28045 Ranney Parkway Unit G,  
 Cleveland, OH 44145, USA  
 Tel: +1 440 871 8000  
 Fax: +1 440 871 8104  
 E-mail: us.info@lamor.com

**Lamor Corporation UK Ltd**  
 3 Medina Court, Arctic Road,  
 Cowes, Isle of Wight PO31 7XD, UK  
 Tel: +44 1983 280 185  
 Fax: +44 1983 280 056  
 E-mail: uk.info@lamor.com

**Lamor Group Oy Beijing Representative Office**  
 Room B601, Ocean Express,  
 66th Xiaguangli,  
 Chaoyang District, Beijing,  
 P.R. China 100027  
 Tel: +86 10 8446 7400  
 Fax: +86 10 8446 7440  
 E-mail: info@lamor.com.cn

**Lamor Hong Kong Ltd**  
 1703 Sino Plaza Building  
 257 Gloucester Road  
 Causeway Bay, Hong Kong  
 Tel: +852 2234 0191  
 E-mail: info@lamor.fi

#### FEILSØKING

<p>4. KOMPRESSOREN PRODUUSERER IKKE TRYKKLUFT – GÅR UTEN BELASTNING</p>	<p>4.1 Tilførselsledningen er lukket (dvs. ÅPNE/LUKKE ventil er skadet) eller mulig pneumatisk feilfunksjon i pneumatisk eksekutor.</p> <p>4.2 Svikt i servventilen eller feil innstilling (dvs. justert til trykket som er lavere enn innstilling av minimumstrykk / ikke-returventil).</p> <p>4.3 Luftinntaksventilen åpner seg ikke.</p>	<p>4.1 Sjekk og reparer mulig svikt.</p> <p>4.2. Sjekk og reparer mulig svikt.</p> <p>4.3 Sjekk ventilen og reparer svikten. Sjekk også hele ventilblokken for å finne ut av og reparere mulige feilfunksjoner.</p>
<p>5. FOR STORT OLJEFORBRUK</p>	<p>5.1 Filtre i oljerepurventiler er tilstoppet.</p> <p>5.2 Oljeseparatorens filterelementer er tilstoppet.</p>	<p>5.1 Sjekk og rens / skift ut ventiler.</p> <p>5.2. Sjekk og rens / skift ut filterelement(er).</p>
<p>6. OVEROPPHETING AV KOMPRESSOREN.</p>	<p>6.1 Skitten oljekjøler.</p> <p>6.2 Høy omliggende temperatur.</p> <p>6.3 Lavt oljenivå.</p> <p>6.4 På grunn av fastberøring i termostatisk omløpsventil sirkulerer ikke kompressoroljen gjennom oljekjøleren.</p> <p>6.5 På grunn av utilstrekkelig kjølekapasitet i et hydraulisk system, varmer den hydrauliske væsken kompressoren.</p>	<p>6.1 Rens oljekjøleren.</p> <p>6.2 Ordne med tilstrekkelig ventilasjon.</p> <p>6.3 Fyll på kompressorolje til den når tilstrekkelig nivå.</p> <p>6.4 Sjekk og reparer ventilen.</p> <p>6.5 DYNASET OY tilbyr et stort utvalg hydrauliske komponenter, inkludert oljekjølere!</p>

#### OBS!

HKL-kompressor er utstyrt med en termostat, som skal brukes til å stoppe kompressoren når maskinens temperatur når termostats konstante innstilte verdi.

Termostaten skal kobles til stoppventilen eller alarmlampen i kundesystemet av kundene selv.



**Lamor Corporation Ab**  
Urakoitsijantie 12,  
FI-06450 Porvoo, Finland  
Tel: +358 (0)20 7650 100  
Fax: +358 (0)207 650 129  
E-mail: info@lamor.com

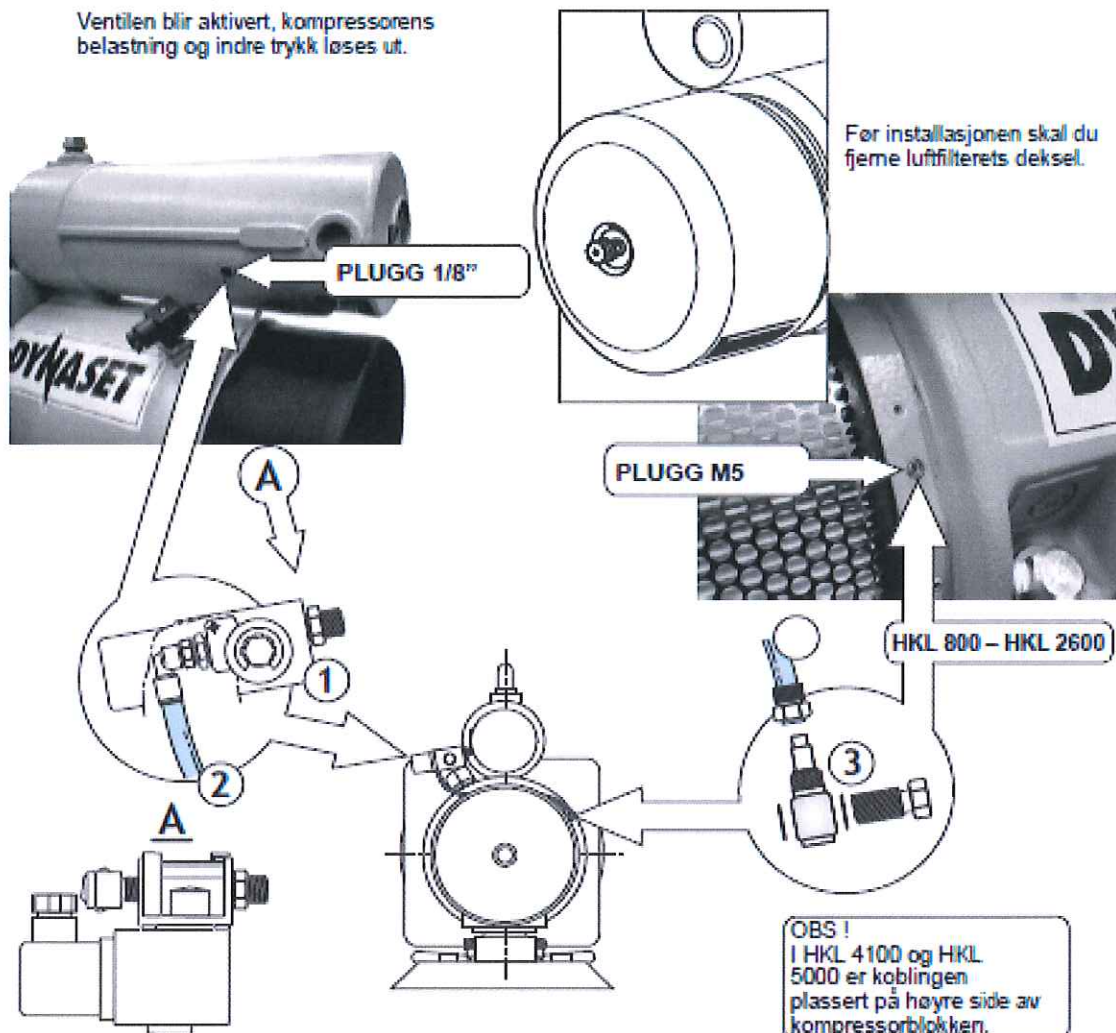
**Lamor Corporation LLC**  
28045 Ranney Parkway Unit G,  
Cleveland, OH 44145, USA  
Tel: +1 440 871 8000  
Fax: +1 440 871 8104  
E-mail: us.info@lamor.com

**Lamor Corporation UK Ltd**  
3 Medina Court, Arctic Road,  
Cowes, Isle of Wight PO31 7XD, UK  
Tel: +44 1983 280 185  
Fax: +44 1983 280 056  
E-mail: uk.info@lamor.com

**Lamor Group Oy Beijing  
Representative Office**  
Room B601, Ocean Express,  
66th Xiaguangli,  
Chaoyang District, Beijing,  
P.R. China 100027  
Tel: +86 10 8446 7400  
Fax: +86 10 8446 7440  
E-mail: info@lamor.com.cn

**Lamor Hong Kong Ltd**  
1703 Sino Plaza Building  
257 Gloucester Road  
Causeway Bay, Hong Kong  
Tel: +852 2234 0191  
E-mail: info@lamor.hk

## SOLENOIDKONTROLLVENTIL FOR AVLASTNINGSVENTIL



Ventilen blir aktivert, kompressorens belastning og indre trykk løses ut.

Før installasjonen skal du fjerne luftfilterets deksel.

PLUGG 1/8"

PLUGG M5

HKL 800 – HKL 2600

**OBS !**  
I HKL 4100 og HKL 5000 er koblingen plassert på høyre side av kompressorblokken.

**A.**  
Ventilen skal festes i koblingen (1) til R 1/8" i oljeseparatoren (på samme side som AP-kobling). Tetningslim brukes til å gjøre koblingen hermetisk tett. Før installasjonen skal du fjerne pluggen 1/8" fra koblingsåpningen.

**B.**  
Fra-ventil-til-kompressor avlastet lufttrør (2) (1/4 teflon) er installert på koblingen M5 (3) med en swivelkobling og tetningslim som vist på tegningene over. Før installasjonen skal du fjerne plugg M5 fra koblingsporten. Luftavlastningsrøret er lagt under oljeseparatoren mellom kompressorhuset og luftfilterdekslet.

Installasjonssettet omfatter alle nødvendige koblingsstykker og nylonslangen. Ventilen er utstyrt med en forhåndsinstallert koblingsstykke 1/8".



**Lamor Corporation Ab**  
Urakoitsijantie 12,  
FI-06450 Porvoo, Finland  
Tel: +358 (0)20 7650 100  
Fax: +358 (0)207 650 129  
E-mail: info@lamor.com

**Lamor Corporation LLC**  
28045 Ranney Parkway Unit G,  
Cleveland, OH 44145, USA  
Tel: +1 440 871 8000  
Fax: +1 440 871 8104  
E-mail: us.info@lamor.com

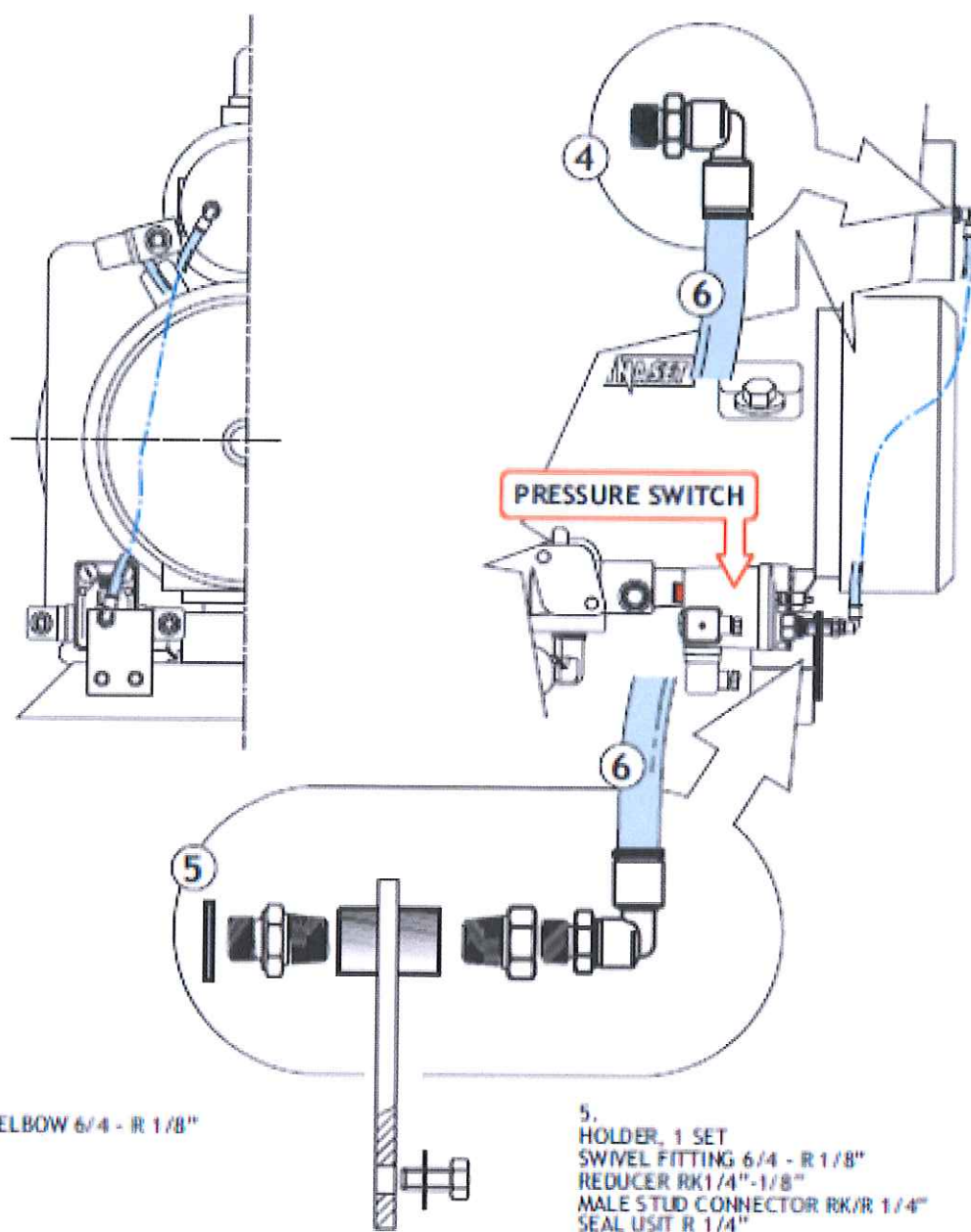
**Lamor Corporation UK Ltd**  
3 Medina Court, Arctic Road,  
Cowes, Isle of Wight PO31 7XD, UK  
Tel: +44 1983 280 185  
Fax: +44 1983 280 056  
E-mail: uk.info@lamor.com

**Lamor Group Oy Beijing  
Representative Office**  
Room B601, Ocean Express,  
66th Xiaguangli,  
Chaoyang District, Beijing,  
P.R. China 100027  
Tel: +86 10 8446 7400  
Fax: +86 10 8446 7440  
E-mail: info@lamor.com.cn

**Lamor Hong Kong Ltd**  
1703 Sino Plaza Building  
257 Gloucester Road  
Causeway Bay, Hong Kong  
Tel: +852 2234 0191  
E-mail: info@lamor.fi

## LUFT-TIL-ELEKTRISK (PE-)KONTROLLVENTIL FOR AVLASTNINGSVENTIL

PE-kontrollventil gir brukskontroll i henhold til maksimums- og minimumstrykkgrensene forhåndsjustert *av* en innebygd trykkbryter i automatisk modus.



**Lamor Corporation Ab**  
Urakoitsijantie 12,  
FI-06450 Porvoo, Finland  
Tel: +358 (0)20 7650 100  
Fax: +358 (0)207 650 129  
E-mail: info@lamor.com

**Lamor Corporation LLC**  
28045 Ranney Parkway Unit G,  
Cleveland, OH 44145, USA  
Tel: +1 440 871 8000  
Fax: +1 440 871 8104  
E-mail: us.info@lamor.com

**Lamor Corporation UK Ltd**  
3 Medina Court, Arctic Road,  
Cowes, Isle of Wight PO31 7XD, UK  
Tel: +44 1983 280 185  
Fax: +44 1983 280 056  
E-mail: uk.info@lamor.com

**Lamor Group Oy Beijing  
Representative Office**  
Room B601, Ocean Express,  
66th Xiaguangli,  
Chaoyang District, Beijing,  
P.R. China 100027  
Tel: +86 10 8446 7400  
Fax: +86 10 8446 7440  
E-mail: info@lamor.com.cn

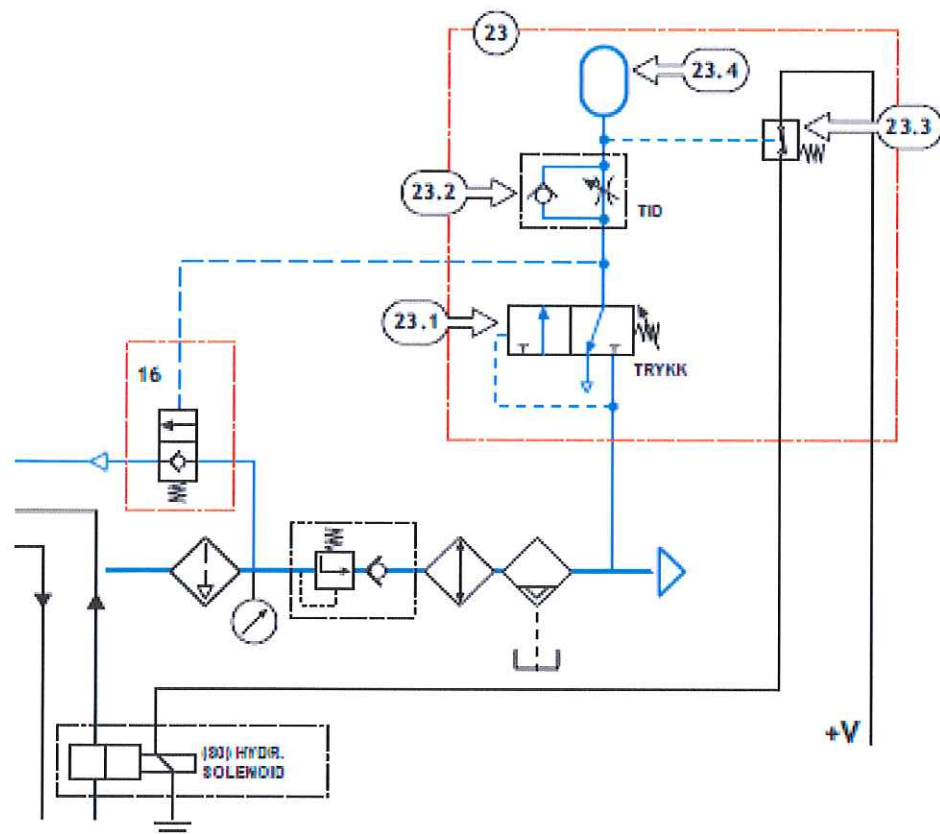
**Lamor Hong Kong Ltd**  
1703 Sino Plaza Building  
257 Gloucester Road  
Causeway Bay, Hong Kong  
Tel: +852 2234 0191  
E-mail: info@lamor.fi

## LUFT-TIL-ELEKTRISK (PE-)KONTROLLVENTIL FOR AVLASTNINGSVENTIL

Når det ikke er noe luftforbruk mens kompressoren går (dvs. leveringsledningen er lukket), når lufttrykket i kompressorens reservoar sitt maksimum, åpner en styringsventil (23.1) og aktiverer avlastningsmodus. Den brukerstyrte kontrollventilen (16) åpnes og sender et signal til en kompressors servventil, som lukker luftinntaksventilen.

Et luftkammer (23.4) fylles opp med luft som kommer ut av kompressorens reservoar til trykket i kammeret når den forhåndsjusterte verdien for å åpne en trykkbryter (3 bar). Trykkbryteren 23.3 åpnes, noe som kobler ut solenoidventilen (30) når maskinen stopper.

Så snart en pneumatisk forbruker har behov for trykkluft, dvs. leveringsledningen er åpen – faller trykket i luftkammeret til (23.4) under 3 bar, når trykkbryteren lukkes, føres på nytt kraft til solenoidventilen (30) og starter kompressoren på nytt.



Hvis det er behov for trykkluft mens avlastningsmodus er på, gjør PE-ventilen at trykket i kompressorens reservoar faller til forhåndsjustert verdi (satt fra styringsventilen til 5 - 6,5 bar, avhengig av innretningsens størrelse), åpner kompressorens inntaksventil, og enheten går direkte inn i funksjonen fra ubelastet modus.

**Lamor Corporation Ab**  
 Urakoitsijantie 12,  
 FI-06450 Porvoo, Finland  
 Tel: +358 (0)20 7650 100  
 Fax: +358 (0)207 650 129  
 E-mail: info@lamor.com

**Lamor Corporation LLC**  
 28045 Ranney Parkway Unit G,  
 Cleveland, OH 44145, USA  
 Tel: +1 440 871 8000  
 Fax: +1 440 871 8104  
 E-mail: us.info@lamor.com

**Lamor Corporation UK Ltd**  
 3 Medina Court, Arctic Road,  
 Cowes, Isle of Wight PO31 7XD, UK  
 Tel: +44 1983 280 185  
 Fax: +44 1983 280 056  
 E-mail: uk.info@lamor.com

**Lamor Group Oy Beijing  
 Representative Office**  
 Room B601, Ocean Express,  
 66th Xiaguangli,  
 Chaoyang District, Beijing,  
 P.R. China 100027  
 Tel: +86 10 8446 7400  
 Fax: +86 10 8446 7440  
 E-mail: info@lamor.com.cn

**Lamor Hong Kong Ltd**  
 1703 Sino Plaza Building  
 257 Gloucester Road  
 Causeway Bay, Hong Kong  
 Tel: +852 2234 0191  
 E-mail: info@lamor.fi

## HKL-KOMPRESSORER, STANDARD UTLØPSTRYKK PÅ 8 BAR \*

PARAMETERE	HKL - SKOVLKOMPRESSORER							
	HKL 400/8 - -24 -33		HKL 801/8 - -26		HKL 1300/8 - +38 -46		HKL 1800/8 - -46	
<b>UTLØPSKARAKTERISTIKA</b>								
Strømningsrate ved ref. forhold <sup>1</sup> , maks. l/min	400		800		1300		1800	
Maksimumstrykk bar	8		8		8		8	
<b>TRYKKLUFTTILKOBLING</b> AF	BSP 1/2"		BSP 1/2"		BSP 1/2"		BSP 3/4"	
<b>HYDRAULISKE KOBLINGER</b>								
Trykkledning P	BSP 1/2"		BSP 1/2"		BSP 1/2"		BSP 1/2"	
Returledning T	BSP 1/2"		BSP 1/2"		BSP 1/2"		BSP 1/2"	
Dreneringsledning DR	NO		NO		NO		NO	
<b>KRAV TIL HYDRAULISK KRAFT</b>								
Minimumsstrømning l/min	10	14	14		20	23	23	
Maksimumsstrømning l/min	35	55	37		60	66	66	
Trykk på nominal strømning bar	210	170	210		210	170	210	
Maksimumstrykk bar	250		250		250		250	
Trykk når avlastet bar	140	120	140		150	130	150	
<b>KRAV TIL HYDRAULISK VÆSKE</b>								
Viskositet cSt	10-200/ optimum 25 -35							
Temperatur °C	maks. 70 **							
Filterrate, anbefaling um	min. 25							
Kjølekapasitet, anbefalt. kW	2	2,8	2,2		3,2	4	4	
<b>GENERELLE DIMENSJONER</b>								
Lengde mm	525		640		640		750	
Bredde mm	250		390		390		390	
Høyde mm	325		540		540		600	
<b>VEKT</b> kg	30		50		55		95	

\* I henhold til ISO 1217(1998) på utløpstrykk på 8 bar.  
\*\* SE HYDRAULISKE VÆSKER

\*) modeller på 7 - 13 bars utløpstrykk tilgjengelig på forespørsel

**Lamor Corporation Ab**  
Urahoitsijantie 12,  
FI-06450 Porvoo, Finland  
Tel: +358 (0)20 7650 100  
Fax: +358 (0)207 650 129  
E-mail: info@lamor.com

**Lamor Corporation LLC**  
28045 Ranney Parkway Unit G,  
Cleveland, OH 44145, USA  
Tel: +1 440 871 8000  
Fax: +1 440 871 8104  
E-mail: us.info@lamor.com

**Lamor Corporation UK Ltd**  
3 Medina Court, Arctic Road,  
Cowes, Isle of Wight PO31 7XD, UK  
Tel: +44 1983 280 185  
Fax: +44 1983 280 056  
E-mail: uk.info@lamor.com

**Lamor Group Oy Beijing  
Representative Office**  
Room B601, Ocean Express,  
66th Xiaguangli,  
Chaoyang District, Beijing,  
P.R. China 100027  
Tel: +86 10 8446 7400  
Fax: +86 10 8446 7440  
E-mail: info@lamor.com.cn

**Lamor Hong Kong Ltd**  
1703 Sino Plaza Building  
257 Gloucester Road  
Causeway Bay, Hong Kong  
Tel: +852 2234 0191  
E-mail: info@lamor.hk

**HKL-KOMPRESSORER, STANDARD UTLØPSTRYKK PÅ 8 BAR \***

PARAMETERE	HKL - SKOVLKOMPRESSORER							
	HKL 2600/8 - -65 -82		HKL 4100/8 - -113		HKL 5000/8 - -135		HKL 7500/8 - -132 + 12 -176 + 12	
<b>UTLØPSKARAKTERISTIKA</b>								
Strømningsrate ved ref. forhold <sup>1</sup> , maks. l/min	2600		4100		5000		7500	
Maksimumstrykk bar	8		8		8		8	
<b>TRYKKLUFTTILKOBLING</b> AP	BSP 3/4"		BSP 1"		BSP 1"		BSP 1 1/4"	
<b>HYDRAULISKE KOBLINGER</b>								
Trykkledning P	BSP 3/4"		BSP 3/4"		BSP 3/4"		BSP 1"	
Returledning T	BSP 1"		BSP 1"		BSP 1"		BSP 1"	
Dreneringsledning DR	NO		NO		NO		T15	
<b>KRAV TIL HYDRAULISK KRAFT</b>								
Minimumsstrømning l/min	33	41	74		74		72 + 12	96 + 12
Maksimumsstrømning l/min	65	82	113		135		144	188
Trykk på nominell strømning bar	210	170	200		180		260	200
Maksimumstrykk bar		250	250		250		280	250
Trykk når avlastet bar	50	135	145		150		200	150
<b>KRAV TIL HYDRAULISK VÆSKE</b>								
Viskositet cSt	10-200/ optimum 25 -35							
Temperatur °C	maks. 70 ** min. 25							
Filterrate, anbefaling um								
Kjølekapasitet, anbefalt. kW	5	6,8	9,4		11,3			
<b>GENERELLE DIMENSJONER</b>								
Lengde mm	790		870		870			
Bredde mm	390		495		495			
Høyde mm	600		770		770			
<b>VEKT</b> kg	103		185		185		325 330	

\* I henhold til ISO 1217(1006) på utløpstrykk på 8 bar.  
\*\* SE HYDRAULISKE VÆSKER

\*) modeller på 7 - 13 bars utløpstrykk tilgjengelig på forespørsel

**Lamor Corporation Ab**  
Urakoitsijantie 12,  
FI-06450 Porvoo, Finland  
Tel: +358 (0)20 7650 100  
Fax: +358 (0)207 650 129  
E-mail: info@lamor.com

**Lamor Corporation LLC**  
28045 Ranney Parkway Unit G,  
Cleveland, OH 44145, USA  
Tel: +1 440 871 8000  
Fax: +1 440 871 8104  
E-mail: us.info@lamor.com

**Lamor Corporation UK Ltd**  
3 Medina Court, Arctic Road,  
Cowes, Isle of Wight PO31 7XD, UK  
Tel: +44 1983 280 185  
Fax: +44 1983 280 056  
E-mail: uk.info@lamor.com

**Lamor Group Oy Beijing  
Representative Office**  
Room B601, Ocean Express,  
66th Xiaguangli,  
Chaoyang District, Beijing,  
PR. China 100027  
Tel: +86 10 8446 7400  
Fax: +86 10 8446 7440  
E-mail: info@lamor.com.cn

**Lamor Hong Kong Ltd**  
1703 Sino Plaza Building  
257 Gloucester Road  
Causeway Bay, Hong Kong  
Tel: +852 2234 0191  
E-mail: info@lamor.fi

## PRODUSENTENS BEGRENSEDE GARANTI

<p><b>1. Garantidekning</b>          Alt hydraulisk tilbehør produsert av DYNASET OY er underlagt betingelsene i denne begrensede garantien. Produktene har garanti for den opprinnelige kjøperen om at de ikke skal ha defekter i materialer eller konstruksjon. Unntak fra garantien er forklart i punkt 8.</p> <p><b>2. Begynnelse på garantiperioden</b>          Garantiperioden begynner på produktets leveringsdato. Leveransen anses å være utført på datoen da installasjonen har blitt fullført eller kjøperen har tatt produktet i bruk. Produktet anses som å blitt tatt i bruk på datoen da DYNASET OY har levert produktet til kjøperen, hvis ikke det ikke er en separat skriftlig avtale om noe annet.</p> <p><b>3. Garantiperiode</b>          Garantiperioden er tolv (12) måneder basert på maksimalt 2000 timers bruk i løpet av denne perioden. I fall systemet er levert komplett med visse spesialkomponenter (dvs. driftsenhet), er disse komponentene ansett som underlagt produsentens garanti.</p> <p><b>4. Garantiprosedyrer</b>          Når man har identifisert et problem som man mener er en feil underlagt produktets begrensede garanti, må kjøperen umiddelbart kontakte produktets selger. Kontakt må opprettes så snart som mulig, senest tretti (30) dager etter at problemet ble identifisert. Selgeren og/eller produsentens tekniske stab bestemmer problemets natur hovedsakelig ved telefon eller e-post. Kjøperen forplikter seg til å gi nødvendig informasjon og å gjennomføre rutinemessige diagnostiske prosedyrer for å bestemme problemets natur og nødvendige prosedyrer.</p> <p><b>5. Garantireparasjoner</b>          Hvis produktet anses som defekt under garantiperioden, vil DYNASET OY, etter fritt valg, enten reparere produktet, sørge for at det blir reparert på sitt godkjente verksted eller skifte ut det defekte produktet. Hvis produktet må repareres på et annet sted enn på DYNASET Oys område eller godkjente verksted, vil alle kostnader uteluttet fra denne garantien (timer med reising og venting, daglige utgifter, reiseutgifter og kostnader ved avinstallasjon/reinstallasjon) kreves av kjøperen.</p> <p>Hvis problemet ikke er dekket av den begrensede garantien, har DYNASET OY rett til å krevne kjøperen for leting etter feil og reparasjon.</p>	<p><b>6. Leverandørbetingelser for garantireparasjon</b>          Hvis det anses som mulig at produktet er defekt under denne begrensede garantien og det må repareres, gir DYNASET OY et garantiretturnummer. Produkter som blir reparert må sendes på kjøperens bekostning, korrekt pakket for forsendelse, til DYNASET OY eller til et annet sted bestemt av DYNASET OY. Forsendelsesdokumenter må inneholde:</p> <ul style="list-style-type: none"> <li>- Kjøperens navn og kontaktinformasjon</li> <li>- Kvittering for opprinnelig kjøp</li> <li>- Garantiretturnummer-kode</li> <li>- Problembeskrivelse</li> </ul> <p><b>7. Garanti for reparert produkt</b>          Garantiperioden for produktet reparert under denne begrensede garantien fortsetter til slutten på den opprinnelige garantiperioden.</p> <p><b>8. Utelukkelse fra garantien</b>          Denne garantien gjelder ikke:</p> <p>a. Svikt på grunn av normal slitasje, feil installasjon, feil bruk, misbruk, uaktsomhet, at kjøperen har valgt feil produkt hva gjelder formål, ulykke, feil filtrering av hydraulikkolje eller inntaksvann eller mangel på vedlikehold</p> <p>b. Kostnader ved vedlikehold, justeringer, installasjon eller oppstart</p> <p>c. Belegg, hydraulikkolje, hurtigkobling og sammenkoblede slanger (Innvendig og utvendig på systemmonteringer)</p> <p>d. Produkter endret eller modifisert på en måte som ikke er skriftlig godkjent av DYNASET OY</p> <p>e. Produkter som har blitt reparert under garantiperioden av andre enn DYNASET OY eller dets godkjente verksted</p> <p>f. Kostnader for annen skade eller annet tap, om det skjer direkte, indirekte, tilfeldig, spesielt eller indirekte, oppstår etter bruk av, eller manglende evne til å bruke, produktet</p> <p>g. Telefon eller andre kommunikasjonsubgifter</p> <p>h. Produkt som brukes under usedvanlige forhold, som anses som å forårsake overdreven slitasje</p> <p>i. Feil forårsaket av naturfenomener som flom, torden, etc.</p> <p>© DYNASET OY, alle rettigheter reservert</p>
---	---

**Lamor Corporation Ab**  
 Urakoitsjantie 12,  
 FI-06450 Porvoo, Finland  
 Tel: +358 (0)20 7650 100  
 Fax: +358 (0)207 650 129  
 E-mail: info@lamor.com

**Lamor Corporation LLC**  
 28045 Ranney Parkway Unit G,  
 Cleveland, OH 44145, USA  
 Tel: +1 440 871 8000  
 Fax: +1 440 871 8104  
 E-mail: us.info@lamor.com

**Lamor Corporation UK Ltd**  
 3 Medina Court, Arctic Road,  
 Cowes, Isle of Wight PO31 7XD, UK  
 Tel: +44 1983 280 185  
 Fax: +44 1983 280 056  
 E-mail: uk.info@lamor.com

**Lamor Group Oy Beijing  
 Representative Office**  
 Room B601, Ocean Express,  
 66th Xiaguangli,  
 Chaoyang District, Beijing,  
 P.R. China 100027  
 Tel: +86 10 8446 7400  
 Fax: +86 10 8446 7440  
 E-mail: info@lamor.com.cn

**Lamor Hong Kong Ltd**  
 1703 Sino Plaza Building  
 257 Gloucester Road  
 Causeway Bay, Hong Kong  
 Tel: +852 2234 0191  
 E-mail: info@lamor.fi



**HKL-COMPRESSORS, STANDARD DISCHARGE PRESSURE OF 8 BAR \***

PARAMETERS	HKL - VANE COMPRESSORS			
	HKL 2600/8 -105		HKL 4100/8 -150	
<b>DISCHARGE CHARACTERISTICS</b>				
Flow rate at ref. conditions*, max. l/min	2600	4100		
Maximum pressure bar	8	8		
<b>COMPRESSED AIR CONNECTION AP</b>	BSP 3/4"	BSP 1"		
<b>HYDRAULIC CONNECTIONS</b>				
Pressure line P	BSP 3/4"	BSP 3/4"		
Return line T	BSP 1"	BSP 1"		
Drain line DR	NO	NO		
<b>HYDRAULIC POWER REQUIREMENTS</b>				
Minimum flow l/min	52	100		
Maksimum flow l/min	105	150		
Pressure at nominal flow bar	150	160		
Maximum pressure bar	250	250		
Pressure when unloaded bar	115	125		
<b>HYDRAULIC FLUID REQUIREMENTS</b>				
Viscosity cSt	10 - 200 / optimum 25 - 35			
Temperature °C	max. 70 **			
Filter ratio, recommendation um	min. 25			
Cooling capacity, recommend. kW	5	6,8	9,4	
<b>OVERALL DIMENSIONS</b>				
Length mm	790	870		
Width mm	390	495		
Height mm	600	770		
<b>WEIGHT</b>				
kg	103	185		

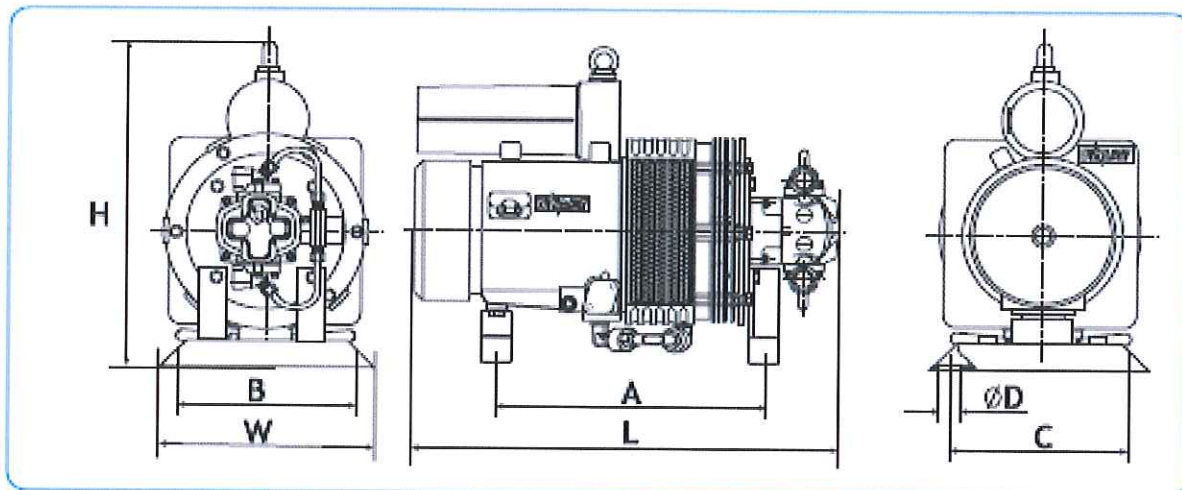
\* According to ISO 1217(1996) at discharge pressure of 6 bar.

\*\* REF. TO HYDRAULIC FLUIDS

\*) models of 7 - 13 bar discharge pressure available by request

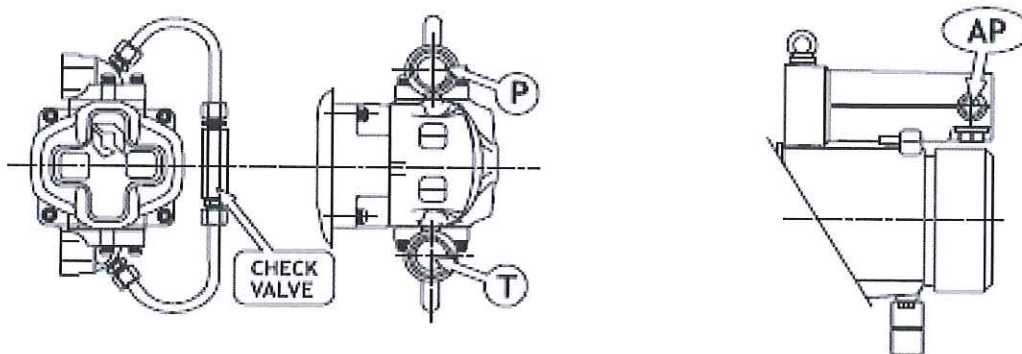
HKL HYDRAULIC COMPRESSORS  
HKL 2600/8 - 65  
HKL 2600/8 - 82

## PROFILDIMENSJONES



MODELL	DIMENSJONER mm							kg	OLJE PÅFYLL l
	L	W	H	A	B	C	D		
HKL 2600/8 - 65 HKL 2600/8 - 82	790	390	600	540	300	300	14	103	3,5

## HYDRAULISKE ÅPNINGER OG TRYKKLUFTÅPNINGER



MODELL	HYDRAULIKK		TRYKKLUFT	
	P PRESSURE	T RETURN	DR DRAIN	AP
HKL 2600/8 - 65 HKL 2600/8 - 82	BSP 3/4"	BSP 1"	-	BSP 3/4"

**Lamor Corporation Ab**  
Urakoitsjantie 12,  
FI-06450 Porvoo, Finland  
Tel: +358 (0)20 7650 100  
Fax: +358 (0)207 650 129  
E-mail: info@lamor.com

**Lamor Corporation LLC**  
28045 Ranney Parkway Unit G,  
Cleveland, OH 44145, USA  
Tel: +1 440 871 8000  
Fax: +1 440 871 8104  
E-mail: us.info@lamor.com

**Lamor Corporation UK Ltd**  
3 Medina Court, Arctic Road,  
Cowes, Isle of Wight PO31 7XD, UK  
Tel: +44 1983 280 185  
Fax: +44 1983 280 056  
E-mail: uk.info@lamor.com

**Lamor Group Oy Beijing  
Representative Office**  
Room B601, Ocean Express,  
66th Xiaguangli,  
Chaoyang District, Beijing,  
P.R. China 100027  
Tel: +86 10 8446 7400  
Fax: +86 10 8446 7440  
E-mail: info@lamor.com.cn

**Lamor Hong Kong Ltd**  
1703 Sino Plaza Building  
257 Gloucester Road  
Causeway Bay, Hong Kong  
Tel: +852 2234 0191  
E-mail: info@lamor.hk



**HKL-COMPRESSORS, STANDARD DISCHARGE PRESSURE OF 8 BAR \***

PARAMETERS	HKL - VANE COMPRESSORS			
	HKL 2600/8 -105		HKL 4100/8 -150	
<b>DISCHARGE CHARACTERISTICS</b>				
Flow rate at ref. conditions*, max. l/min	2600	4100		
Maximum pressure bar	8	8		
<b>COMPRESSED AIR CONNECTION AP</b>	BSP 3/4"	BSP 1"		
<b>HYDRAULIC CONNECTIONS</b>				
Pressure line P	BSP 3/4"	BSP 3/4"		
Return line T	BSP 1"	BSP 1"		
Drain line DR	NO	NO		
<b>HYDRAULIC POWER REQUIREMENTS</b>				
Minimum flow l/min	52	100		
Maksimum flow l/min	105	150		
Pressure at nominal flow bar	150	160		
Maximum pressure bar	250	250		
Pressure when unloaded bar	115	125		
<b>HYDRAULIC FLUID REQUIREMENTS</b>				
Viscosity cSt	10 - 200 / optimum 25 - 35			
Temperature °C	max. 70 **			
Filter ratio, recommendation um	min. 25			
Cooling capacity, recommend. kW	5	6,8	9,4	
<b>OVERALL DIMENSIONS</b>				
Length mm	790	870		
Width mm	390	495		
Height mm	600	770		
<b>WEIGHT</b>				
kg	103	185		

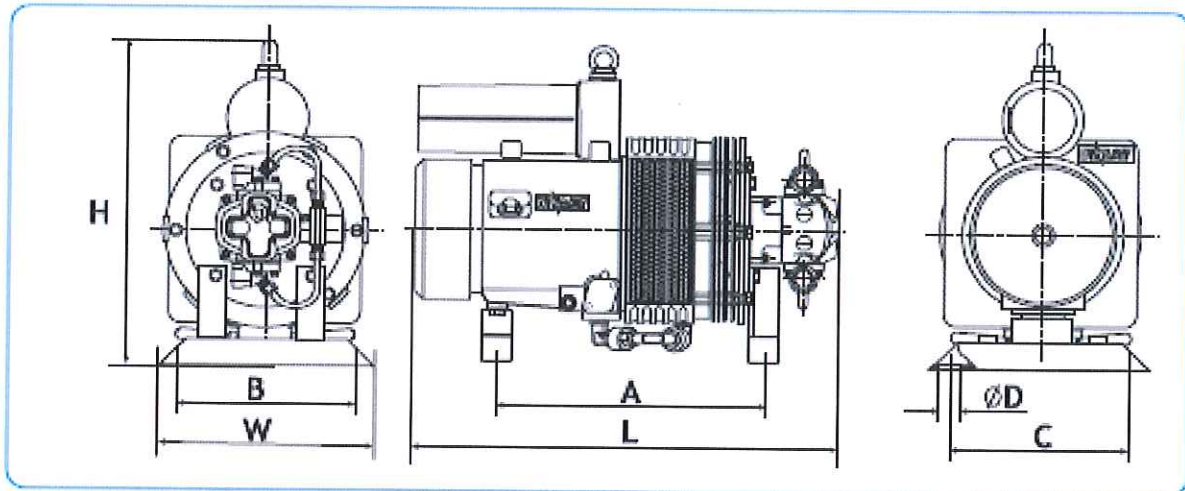
\* According to ISO 1217(1996) at discharge pressure of 6 bar.

\*\* REF. TO HYDRAULIC FLUIDS

\*) models of 7 - 13 bar discharge pressure available by request

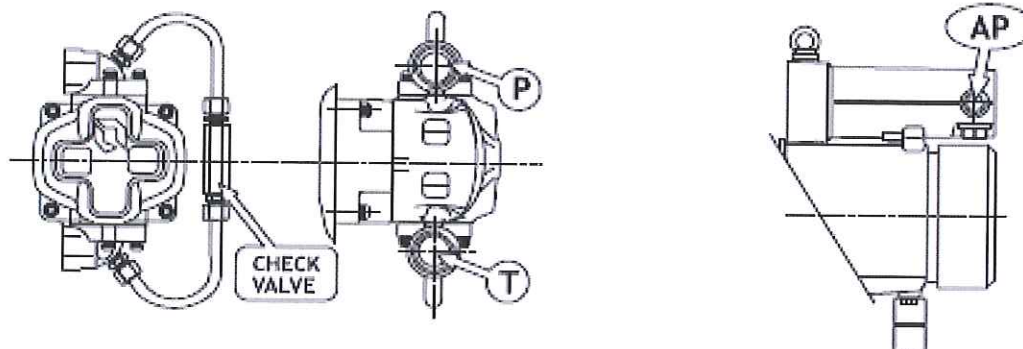
HKL HYDRAULIC COMPRESSORS  
HKL 2600/8 - 65  
HKL 2600/8 - 82

## PROFILDIMENSJONES



MODELL	DIMENSJONER mm							kg	OLJE PÅFYLL l
	L	W	H	A	B	C	D		
HKL 2600/8 - 65 HKL 2600/8 - 82	790	390	600	540	300	300	14	103	3,5

## HYDRAULISKE ÅPNINGER OG TRYKKLUFTÅPNINGER



MODELL	HYDRAULIKK			TRYKKLUFT
	P PRESSURE	T RETURN	DR DRAIN	AP
HKL 2600/8 - 65 HKL 2600/8 - 82	BSP 3/4"	BSP 1"	-	BSP 3/4"

**Lamor Corporation Ab**  
Urakoitsijantie 12,  
FI-06450 Porvoo, Finland  
Tel: +358 (0)20 7650 100  
Fax: +358 (0)207 650 129  
E-mail: info@lamor.com

**Lamor Corporation LLC**  
28045 Ranney Parkway Unit G,  
Cleveland, OH 44145, USA  
Tel: +1 440 871 8000  
Fax: +1 440 871 8104  
E-mail: us.info@lamor.com

**Lamor Corporation UK Ltd**  
3 Medina Court, Arctic Road,  
Cowes, Isle of Wight PO31 7XD, UK  
Tel: +44 1983 280 185  
Fax: +44 1983 280 056  
E-mail: uk.info@lamor.com

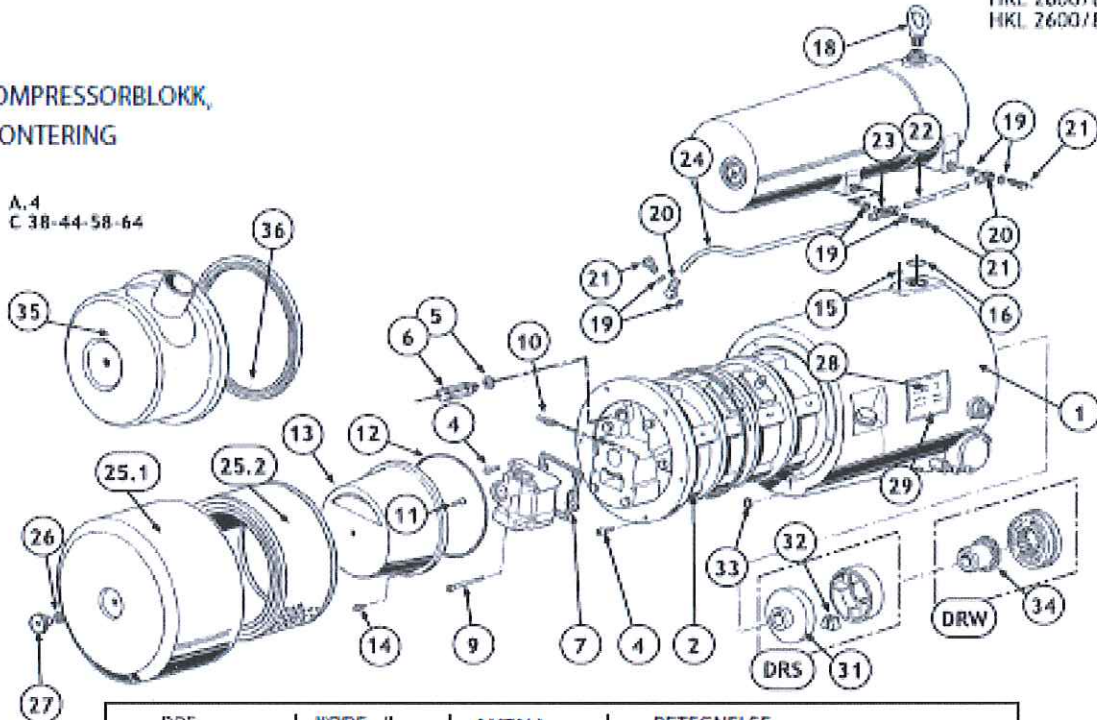
**Lamor Group Oy Beijing  
Representative Office**  
Room B601, Ocean Express,  
66th Xiaguangli,  
Chaoyang District, Beijing,  
P.R. China 100027  
Tel: +86 10 8446 7400  
Fax: +86 10 8446 7440  
E-mail: info@lamor.com.cn

**Lamor Hong Kong Ltd**  
1703 Sino Plaza Building  
257 Gloucester Road  
Causeway Bay, Hong Kong  
Tel: +852 2234 0191  
E-mail: info@lamor.fi

HKL HYDRAULIC COMPRESSORS  
HKL 2600/B - 65  
HKL 2600/B - 82

## KOMPRESSORBLOKK, MONTERING

A.4  
C 38-44-58-64



POS.	KODE II	ANTALL	BETEGNELSE
-		1	COMPRESSOR BLOCK
1		1	Oil chamber assembly
2	NGOB19018V	1	O-ring
3		1	Rotor-stator assembly
4	NVNA08020C	8	Screw
5	NGD172421W	1	Seal
6	AG152XX00Z	1	Safety valve 12 bar
7	CR22030450	1	Gasket
8		1	Valve block, assembly
9	NVNA08050C	2	Screw
10	NYD1AXX001	1	Silencer
11	NVCA08040C	1	Screw (DRW)
11	NVCA08025C	1	Screw
12	NGOB16447V	1	O-ring
13	CR06E40363	1	Valve block cover
14	NVNA05014C	3	Screw
15	NF0108014B	1	Pin
16	NGOB03299V	1	O-ring
18	NM1510000S	1	Eyebolt
19	NGC050806E	6	Washer
20	NK8100506I	2	Swivel fitting
21	NK80F0500I	3	Screw
22	BT1704060M	0,2 m	Tube, Rilsan
23	NK9000506I	1	Swivel Tee
24	BT1704060M	0,4 m	Tube, Rilsan
25.1	CR06E20152	1	Filter cover
25.2	CR21E20153	1	Filter element
26	CR220203B3	1	Gasket
27	CR61014993	1	Nut
28	NM0519050S	2	Rivet
29	TT02X22115	1	Nameplate
33	NGOAO0766V	1	O-ring
34	CD31E32595	1	Coupling
35	CE06E32266	1	Filter cover kit
36	CE22032441	1	Gasket

**Lamor Corporation Ab**  
Urakoitsijantie 12,  
FI-06450 Porvoo, Finland  
Tel: +358 (0)20 7650 100  
Fax: +358 (0)207 650 129  
E-mail: info@lamor.com

**Lamor Corporation LLC**  
28045 Ranney Parkway Unit G,  
Cleveland, OH 44145, USA  
Tel: +1 440 871 8000  
Fax: +1 440 871 8104  
E-mail: us.info@lamor.com

**Lamor Corporation UK Ltd**  
3 Medina Court, Arctic Road,  
Cowes, Isle of Wight PO31 7XD, UK  
Tel: +44 1983 280 185  
Fax: +44 1983 280 056  
E-mail: uk.info@lamor.com

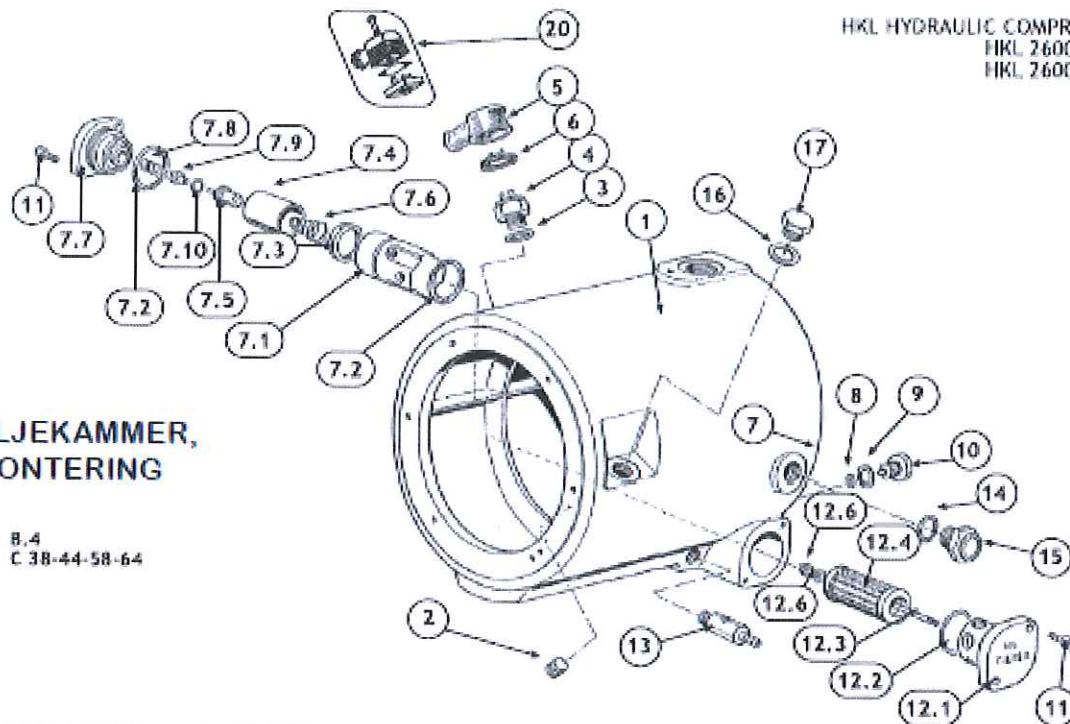
**Lamor Group Oy Beijing  
Representative Office**  
Room B601, Ocean Express,  
66th Xiaguangli,  
Chaoyang District, Beijing,  
P.R. China 100027  
Tel: +86 10 8446 7400  
Fax: +86 10 8446 7440  
E-mail: info@lamor.com.cn

**Lamor Hong Kong Ltd**  
1703 Sino Plaza Building  
257 Gloucester Road  
Causeway Bay, Hong Kong  
Tel: +852 2234 0191  
E-mail: info@lamor.fi

HKL HYDRAULIC COMPRESSORS  
HKL 2600/8 - 65  
HKL 2600/8 - 82

## OLJEKAMMER, MONTERING

B.4  
C.38-44-58-64



POS	KODE II	ANTALL	BETEGNELSE
-		1	OIL CHAMBER, ASSEMBLY
1	CR01E20091	1	Oil chamber
2	NK60C0B00F	1	Plug
3	NGOB01786V	1	O-ring
4	AS03XXX004	1	Thermostat 110 °C
4	AS03XXX014	1	Thermostat 130 °C (DRW)
5	CE99020378	1	Protection
6	CE23020390	1	Locking ring
7		1	Thermostatic valve, assembly
7.1	CR15E20101	1	Thermostatic valve body
7.2	NGOB04412V	2	O-ring
7.3	NGB384653L	1	Scraper ring
7.4	CR13E20099	1	Piston
7.5	AS05XXX001	1	Thermostatic sensor
7.6	CR23520106	1	Spring
7.7	CR06E20096	1	Cover
7.8	CR23120102	1	Spring
7.9	CR13E20103	1	Piston
7.10	NF1101410J	1	Locking ring
8	CR22019965	1	Gasket
9	NGD142121W	1	Washer
10	CR44020109	1	Screw
11	NVNA08020C	4	Screw
		1	Oil filter assembly
12.1	CR06E20095	1	Cover
12.2	NGOB04412V	1	O-ring
12.3	CR25E20098	1	Stud
12.4	CR21E20097	1	Oil filter
12.5	NRA053100C	1	Washer
12.6	NDDA05000C	1	Nut
13	AG15RXX016	1	Valve (DRW720-730)
13	AG15RXX013	1	Valve
14	NGOB02347V	1	O-ring
15	IS41A20367	1	Oil level indicator, assembly
16	NGD223225W	1	Washer
17	CR44020190	1	Oil filter plug
20		1	Thermostat connector, complete

**Lamor Corporation Ab**  
Urakoitsijantie 12,  
FI-06450 Porvoo, Finland  
Tel: +358 (0)20 7650 100  
Fax: +358 (0)207 650 129  
E-mail: info@lamor.com

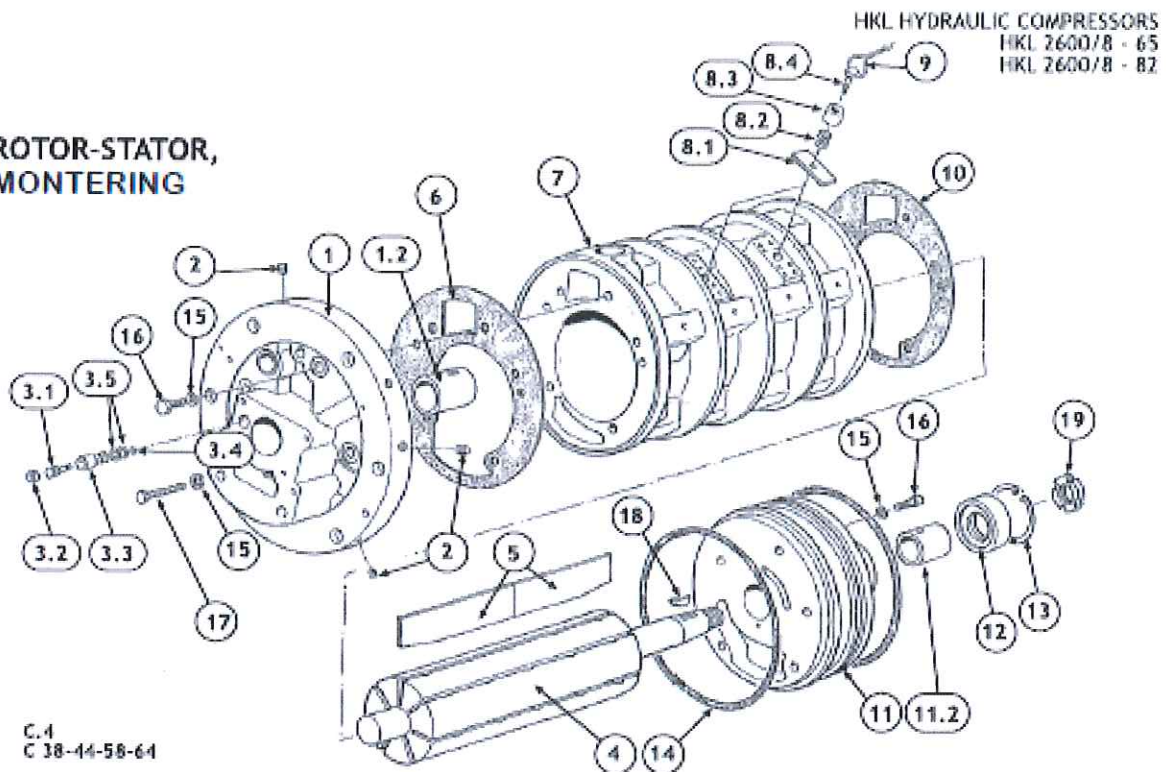
**Lamor Corporation LLC**  
28045 Ranney Parkway Unit G,  
Cleveland, OH 44145, USA  
Tel: +1 440 871 8000  
Fax: +1 440 871 8104  
E-mail: us.info@lamor.com

**Lamor Corporation UK Ltd**  
3 Medina Court, Arctic Road,  
Cowes, Isle of Wight PO31 7XD, UK  
Tel: +44 1983 280 185  
Fax: +44 1983 280 056  
E-mail: uk.info@lamor.com

**Lamor Group Oy Beijing  
Representative Office**  
Room B601, Ocean Express,  
66th Xiaguangli,  
Chaoyang District, Beijing,  
PR. China 100027  
Tel: +86 10 8446 7400  
Fax: +86 10 8446 7440  
E-mail: info@lamor.com.cn

**Lamor Hong Kong Ltd**  
1703 Sino Plaza Building  
257 Gloucester Road  
Causeway Bay, Hong Kong  
Tel: +852 2234 0191  
E-mail: info@lamor.hk

## ROTOR-STATOR, MONTERING



POS.	KODE II	ANTALL	BETEGNELSE
-	IS01A60596	1	ROTOR-STATOR ASSEMBLY
-	IS01H60596	1	R-S ASSEMBLY, DRW730
1	CR07E70536	1	Cover + bush
1.2	ER10E32695	1	Bush
2	NK60G0600F	3	Plug
3	IS19A20359	1	Pressure exhaust valve assembly
3.1	CR13E20035	1	Piston
3.2	NGLC61025L	1	Seal
3.3	CR14E20036	1	Bush
3.4	NGOA00257V	1	O-ring
3.5	NGOA00873V	1	O-ring
4	CR03E40133	1	Rotor
5	CR12E30176	14	Blade
5	CR12E32196	7	Blade (DRW725+730)
6	CR22040079	1	Shim - thickness 0,050
7	CR02E70408	1	Stator
8	IF71A20530	2	Oil drain valve assembly
8.1	CR19F20532	2	Plate
8.2	CR23400531	2	Spring
8.3	CR26F20533	2	Bush
8.4	CR25F20534	2	Screw
9	BP0100100Z	0,15 m	Iron wire
10	CR2240080A	1	Shim - thickness 0,050
10	CR2240080B	1*	Shim - thickness 0,100
10	CR2240080D	1*	Shim - thickness 0,075
11	CR07E60037	1	Cover + bush
11.2	ER10E32695	1	Bush
12	NGK305215T	1	Seal ring
13	NF1105220J	1	Locking ring
14	NGOD16447V	2	O-ring
15	NRE105000Q	10	Spring washer
16	NVNA10015C	8	Screw
17	NVNA10060C	2	Screw
18	NF2108110B	1	Key
19	NF1225150C	1	Nut

**Lamor Corporation Ab**  
Urakoitsjantie 12,  
FI-06450 Porvoo, Finland  
Tel: +358 (0)20 7650 100  
Fax: +358 (0)207 650 129  
E-mail: info@lamor.com

**Lamor Corporation LLC**  
28045 Ranney Parkway Unit G,  
Cleveland, OH 44145, USA  
Tel: +1 440 871 8000  
Fax: +1 440 871 8104  
E-mail: us.info@lamor.com

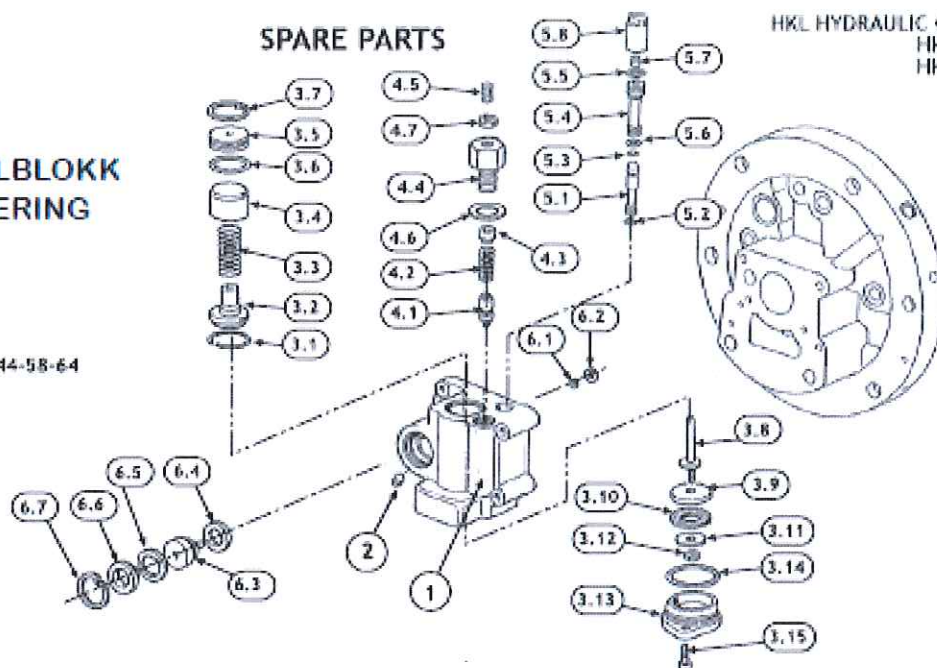
**Lamor Corporation UK Ltd**  
3 Medina Court, Arctic Road,  
Cowes, Isle of Wight PO31 7XD, UK  
Tel: +44 1983 280 185  
Fax: +44 1983 280 056  
E-mail: uk.info@lamor.com

**Lamor Group Oy Beijing  
Representative Office**  
Room B601, Ocean Express,  
66th Xiaguangli,  
Chaoyang District, Beijing,  
P.R. China 100027  
Tel: +86 10 8446 7400  
Fax: +86 10 8446 7440  
E-mail: info@lamor.com.cn

**Lamor Hong Kong Ltd**  
1703 Sino Plaza Building  
257 Gloucester Road  
Causeway Bay, Hong Kong  
Tel: +852 2234 0191  
E-mail: info@lamor.fi

## VENTILBLOKK MONTERING

D.4  
C 38-44-58-64



POS.	KODE II	ANTALL	BETEGNELSE
1	CR15E60297	1	VALVE BLOCK, ASSEMBLY
2	NK60GD600F	1	Valve block body
3		1	Plug
3.1	NF0803020J	1	Intake valve, assembly
3.2	CR10E20159	1	Locking ring
3.3	CR21120175	1	Bush
3.3	CR23120575	1	Spring
3.4	CR13E20160	1	Spring (DRW/DRS)
3.4	CR13E20574	1	Piston
3.5	CR27020161	1	Piston (DRW/DRS)
3.6	NGO802507V	1	Bottom
3.7	NF1103012J	1	O-ring
3.8	CR04E20158	1	Locking ring
3.9	CR26E20157	1	Stem
3.10	CR22020156	1	Washer
3.11	CR26E20188	1	Seal
3.12	NDDA06000C	1	Washer
3.13	CR14E20164	1	Nut
3.14	NGO803460V	1	Valve housing
3.15	NVNA06016C	2	O-ring
4	IF04A20512	1	Spring
4.1	CR13E20166	1	Servo valve, assembly
4.2	CR23120176	1	Piston
4.3	CR13E20167	1	Spring
4.4	CR44020514	1	Piston
4.5	NVFA08030C	1	Plug
4.6	CR26F20513	1	Set screw
4.7	NDCA08000C	1	Washer
5	IF06B20507	1	Locknut
5.1	CR04F20508	1	Off load valve, assembly
5.2	NGOAO0369V	1	Dowel
5.3	NGOAO0369F	1	O-ring
5.4	CR14F20509	1	O-ring
5.5	NGOAO0925V	1	Valve housing
5.6	NGOF00900V	1	O-ring
5.7	CR13F20510	1	O-ring
5.8	CR44020511	1	Piston
6	IF02B20354	1	Cap
6.1	MS07500A00	1	Vacuum relief valve, assembly
6.2	CR26E19954	1	Ball 7,5
6.3	CR13E20197	1	Washer
6.4	CR22020186	1	Piston
6.5	CR22020185	1	Seal
6.6	CR26E20179	1	Washer
6.7	NF1102B12J	1	Locking ring

**Lamor Corporation Ab**  
Urakoitsijantie 12,  
FI-06450 Porvoo, Finland  
Tel: +358 (0)20 7650 100  
Fax: +358 (0)207 650 129  
E-mail: info@lamor.com

**Lamor Corporation LLC**  
28045 Ranney Parkway Unit G,  
Cleveland, OH 44145, USA  
Tel: +1 440 871 8000  
Fax: +1 440 871 8104  
E-mail: us.info@lamor.com

**Lamor Corporation UK Ltd**  
3 Medina Court, Arctic Road,  
Cowes, Isle of Wight PO31 7XD, UK  
Tel: +44 1983 280 185  
Fax: +44 1983 280 056  
E-mail: uk.info@lamor.com

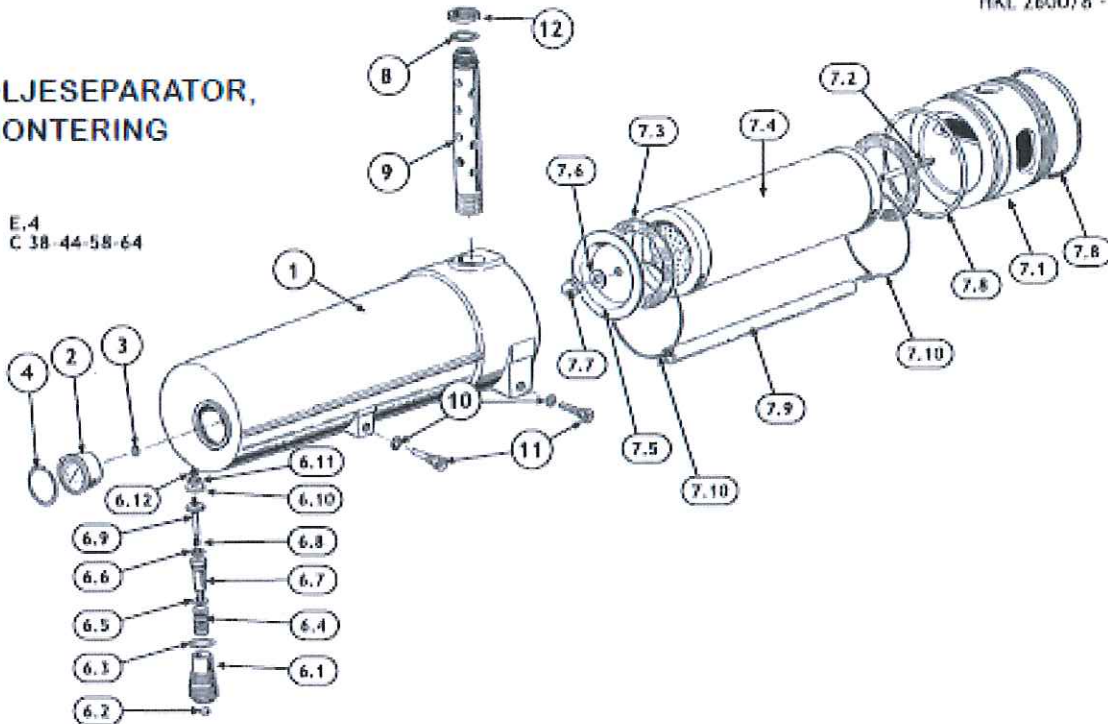
**Lamor Group Oy Beijing  
Representative Office**  
Room B601, Ocean Express,  
66th Xiaguangli,  
Chaoyang District, Beijing,  
P.R. China 100027  
Tel: +86 10 8446 7400  
Fax: +86 10 8446 7440  
E-mail: info@lamor.com.cn

**Lamor Hong Kong Ltd**  
1703 Sino Plaza Building  
257 Gloucester Road  
Causeway Bay, Hong Kong  
Tel: +852 2234 0191  
E-mail: info@lamor.fi

HKL HYDRAULIC COMPRESSORS  
HKL 2600/8 - 65  
HKL 2600/8 - 82

## OLJESEPARATOR, MONTERING

E.4  
C 38-44-58-64



POS.	KODE II	ANTALL	BETEGNELSE
1	CR01E60546	1	OIL SEPARATOR ASSEMBLY
2	AS11XX029	1	Separator housing
3	NG0A00607V	1	Pressure gauge 0-16 bar
4	CR23022296	1	O-ring
6		1	Locking ring
6.1	CR15E20126	1	Min. pressure / non return valve, assembly
6.2	CR21E20134	1	Valve body
6.3	NG0B02507V	1	Filter
6.4	CR23120127	1	O-ring
6.5	CR26E20133	1	Spring
6.6	NG0B01078V	1	Shim
6.7	CR13E20128	1	O-ring
6.8	CR23120131	1	Piston
6.9	CR13E22671	1	Spring
6.10	CR22022670	1	Piston
6.11	CR26E20148	1	Seal
6.12	NDDA05000C	1	Washer
7		1	Nut
7.1	CR06E20121	1	Separator unit, assembly
7.2	CR25E20116	1	Shell
7.3	CR27020115	1	Tie rod
7.4	CR21E20113	2	Gasket
7.5	CR27020114	1	Separator element
7.6	NGC081210R	1	Disk
7.7	NDDA08000C	1	Washer
7.8	NGOC12340V	1	Nut
7.9	CR42M20369	2	O-ring
7.10	CR23020370	1	Dripping pipe
8	NG0B02200V	2	Locking ring
9	CR25E20119	1	O-ring
10	NG0A01242V	1	Pipe
11	IS42A22041	2	O-ring
12	NF1725150C	1	Oil return valve, assembly
			Nut

**Lamor Corporation Ab**  
Uraikoitsijantie 12,  
FI-06450 Porvoo, Finland  
Tel: +358 (0)20 7650 100  
Fax: +358 (0)207 650 129  
E-mail: info@lamor.com

**Lamor Corporation LLC**  
28045 Ranney Parkway Unit G,  
Cleveland, OH 44145, USA  
Tel: +1 440 871 8000  
Fax: +1 440 871 8104  
E-mail: us.info@lamor.com

**Lamor Corporation UK Ltd**  
3 Medina Court, Arctic Road,  
Cowes, Isle of Wight PO31 7XD, UK  
Tel: +44 1983 280 185  
Fax: +44 1983 280 056  
E-mail: uk.info@lamor.com

**Lamor Group Oy Beijing  
Representative Office**  
Room B601, Ocean Express,  
66th Xiaguangli,  
Chaoyang District, Beijing,  
P.R. China 100027  
Tel: +86 10 8446 7400  
Fax: +86 10 8446 7440  
E-mail: info@lamor.com.cn

**Lamor Hong Kong Ltd**  
1703 Sino Plaza Building  
257 Gloucester Road  
Causeway Bay, Hong Kong  
Tel: +852 2234 0191  
E-mail: info@lamor.fi

# LAMOR

SMART SOLUTIONS TO POLLUTION

Lamor Corporation Ab  
Urakoitsijantie 12  
FI-06450 Porvoo, Finland  
Tel. +358 (0)20 7650 100, fax +358 (0)20 7650 129  
e-mail: [info@lamor.com](mailto:info@lamor.com), [www.lamor.com](http://www.lamor.com)